

財團法人高雄市愛樂文化藝術基金會

中華民國 112 年度預算

財團法人高雄市愛樂文化藝術基金會 編

財團法人高雄市愛樂文化藝術基金會

目 次

中華民國112年度

一、總說明

(一)概況.....	第 1 頁
(二)工作計畫或方針.....	第 2 頁
(三)本年度預算概要.....	第 3 頁
(四)前年度及上年度已過期間預算執行情形及成果概述...	第 3 頁

二、主要表

(一)收支營運預計表.....	第 10 頁
(二)現金流量預計表.....	第 11 頁
(三)淨值變動預計表.....	第 12 頁

三、明細表

(一)收入明細表.....	第 13 頁
(二)支出明細表.....	第 14 頁
(三)勞務成本明細表.....	第 15 頁
(四)管理費用明細表.....	第 16 頁

四、參考表

(一)資產負債預計表.....	第 17 頁
(二)媒體政策及業務宣導費彙計表.....	第 19 頁
(二)員工人數彙計表.....	第 20 頁
(三)用人費用彙計表.....	第 21 頁

一、總 說 明

財團法人高雄市愛樂文化藝術基金會

總 說 明

中華民國 112 年度

壹、概況

一、設立依據

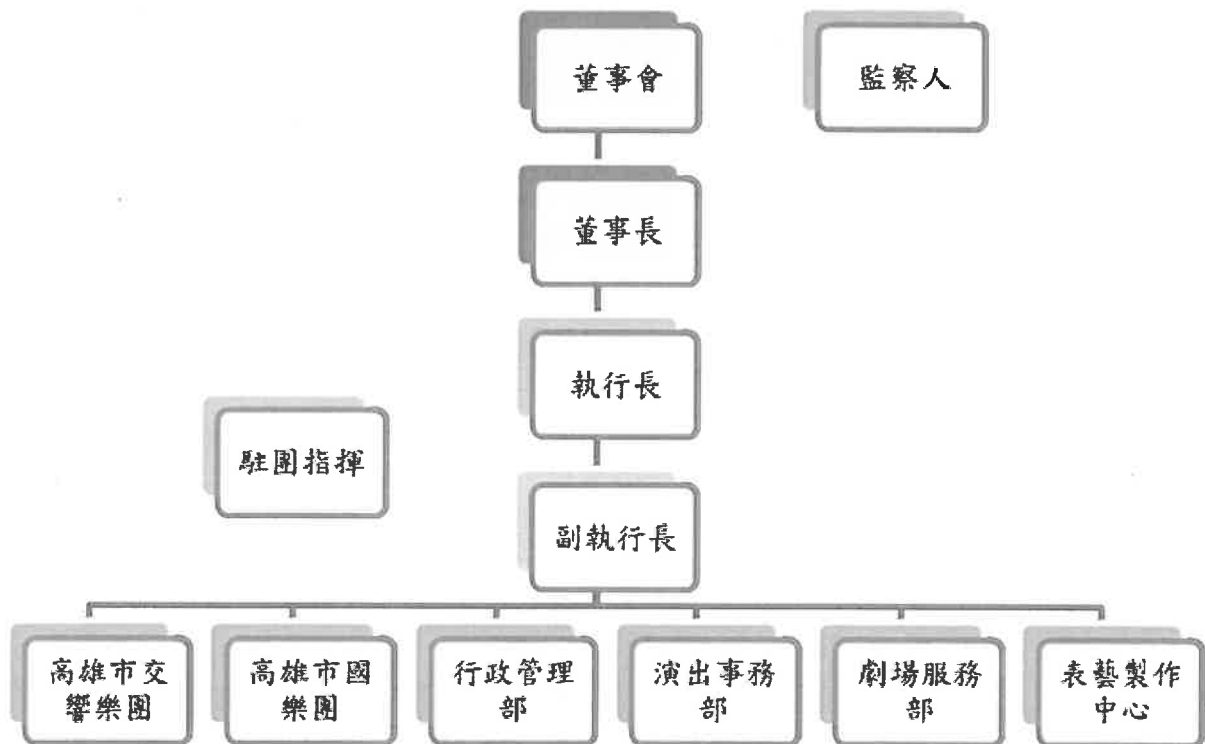
財團法人高雄市愛樂文化藝術基金會(以下簡稱本會)依據民法、財團法人法及「財團法人高雄市愛樂文化藝術基金會捐助章程」執行會務。

二、設立目的

本會係由高雄市政府捐助成立，以推動音樂藝術活動、協助落實高雄地區學校及社會音樂教育活動，豐富市民精神生活，提升本市文化水準為宗旨。

三、組織概況

董事會置董事 13 人、監察人 2 人，由高雄市政府遴聘，任期二年，得連任之。置董事長一人，由高雄市政府就董事中一人聘任。董事會掌理經費之籌措與財產管理及運用、工作計畫之研訂及推動、內部組織之訂定及管理、年度預算及決算之審定、捐助章程變更之擬議、不動產處分或設定負擔之擬議、合併之擬議、其他重要事項之擬議或決議；監察人職權為監督業務之執行及財務狀況、稽核財務帳冊、文件及財產資料、監督依相關法令規定及捐助章程執行事務。為協助督辦會務，董事長得指定其中一名董事為常務董事。置執行長一人，由董事長提名經董事會通過聘任之，其餘相關行政人員由董事會授權董事長視業務需要聘任之。



財團法人高雄市愛樂文化藝術基金會

總 說 明(續)

中華民國 112 年度

本會設表藝製作中心、劇場服務部、演出事務部、行政管理部，附設高雄市交響樂團及高雄市國樂團。各部置主任、組長、組員；樂團置駐團指揮、副指揮、團員。

各部工作職掌如下：

表藝製作中心：演出、行銷、贊助計畫之擬訂與執行；公關、宣傳、推廣、票務、資訊管理等。

劇場服務部：前台服務事項之規劃及執行、舞台技術之監督與協助、設備管理等。

演出事務部：樂團演出之執行、樂團事務及團員管理、附設樂團之營運與管理等。

行政管理部：負責人事管理、財物管理、文書管理、綜合研考、採購、營繕、總務、出納、會務等。本部設財務組，負責預決算之彙編，財務會計審核，帳冊記錄等事項。

本會執行長、副執行長、主任、組長及組員等職務，由機關公務人員兼任者，得依行政院訂頒「軍公教人員兼職費支給表」支領兼職費。

貳、工作計畫或方針

一、計畫名稱：112 年度文化藝術推廣及教育計畫

二、計畫重點：

本計畫內容如下：

1. 策辦各類音樂展演活動。
2. 辦理各項音樂研習、比賽、講座及學術研討等活動。
3. 錄製並出版音樂影音、書籍及刊物等出版品。
4. 協助推廣學校音樂教育及社區音樂活動。
5. 其他符合本會設立宗旨之相關公益性文化藝術活動。

執行方式及執行期間：

繼 101 年大東文化藝術中心演藝棟之開館系列活動(高雄春天藝術節)、兩樂團專題音樂會、校園教育巡演及推廣、跨界合作、大廳音樂會及導覽等各項藝文推廣業務順利推動後；至 111 年度續結合高雄春天藝術節辦理系列活動，引進國際優質表演節目，與國內優秀表演藝術團體進行合作，並將持續規劃二樂團系列音樂會、大師班、藝術教育等活動，期協同公部門提倡文化藝術之教育目的。此外，本會並積極增加二樂團國際交流機會。112 年度預計舉辦各類藝術教育推廣活動 171 場。

三、經費需求：本年度所需經費為 1 億 6,540 萬 4 千元。

四、預期效益：配合政策目標，推展大高雄音樂教育與培養欣賞藝文活動風氣，引進精緻表演藝術節目，擴大城市藝文交流，提昇團隊節目製作能力，增加國際合作機會。

財團法人高雄市愛樂文化藝術基金會

總 說 明(續)

中華民國 112 年度

參、本年度預算概要

一、收支營運概況

- (一) 本年度勞務收入 2,230 萬元，較上年度預算 2,370 萬元，減少 140 萬元，約 5.91%，主要係售票收入減少所致。
- (二) 本年度受贈收入 2,203 萬 4 千元，較上年度預算數 3,060 萬元，減少 856 萬 6 千元，約 27.99%，主要係受贈收入減少所致。
- (三) 本年度政府補助基本營運收入 1 億 1,900 萬 9 千元，較上年度預算數 1 億 1,169 萬元，增加 731 萬 9 千元，約 6.55%，主要係政府補助基本營運收入增加所致。
- (四) 本年度其他業務收入 12 萬元，較上年度預算數 17 萬元，減少 5 萬元，約 29.41%，主要係活動週邊收入減少所致。
- (五) 本年度財務收入 9 萬元，與上年度預算數 9 萬元相同。
- (六) 本年度勞務成本 1 億 3,197 萬 4 千元，較上年度預算數 1 億 4,563 萬 7 千元，減少 1,366 萬 3 千元，約 9.38%，主要係活動之服務費用減少所致。
- (七) 本年度管理費用 3,343 萬元，較上年度預算數 3,041 萬 3 千元，增加 301 萬 7 千元，約 9.92%，主要係用人費用增加所致。
- (八) 以上總收支相抵後，計短絀 185 萬 1 千元，較上年度預算數短絀 980 萬元，減少短絀 794 萬 9 千元，約 81.11%，主要係活動之服務費用減少所致。

二、現金流量概況

- (一) 業務活動之淨現金流出 26 萬 4 千元。
- (二) 籌資活動之淨現金流入 13 萬 1 千元，主要係增加其他負債 13 萬 1 千元。

三、淨值變動概況

本年度期初淨值 6,158 萬 2 千元，減少本年度短絀 185 萬 1 千元，期末淨值為 5,973 萬 1 千元。

肆、前年度及上年度已過期間預算執行情形及成果概述

(一) 決算結果：

1. 勞務收入決算數 3,016 萬 2 千元，較預算數 1,734 萬元，增加 1,282 萬 2 千元，約 73.94%，主要係演出及其他服務收入增加所致。

財團法人高雄市愛樂文化藝術基金會

總 說 明(續)

中華民國 112 年度

2. 受贈收入決算數 1,932 萬 7 千元，較預算數 1,000 萬元，增加 932 萬 7 千元，約 93.27%，主要係受贈收入增加所致。
3. 政府補助基本營運收入決算數 1 億 1,349 萬元，與預算數 1 億 1,349 萬元相符。
4. 其他業務收入決算數 12 萬元，較預算數 40 萬元，減少 28 萬元，約 70%，主要係活動週邊收入減少所致。
5. 財務收入決算數 10 萬 2 千元，較預算數 14 萬元，減少 3 萬 8 千元，約 27.14%，主要係利息收入減少所致。
6. 其他業務外收入決算數 5 千元，較預算數 0 元，增加 5 千元，主要係雜項收入增加所致。
7. 勞務成本決算數 1 億 1,921 萬元，較預算數 1 億 2,857 萬元，減少 936 萬元，約 7.28%，主要係用人費用及活動費用減少所致。
8. 管理費用決算數 3,035 萬 2 千元，較預算數 3,000 萬元，增加 35 萬 2 千元，約 1.17%，主要係用人費用增加所致。
9. 以上總收支相抵後，計賸餘 1,364 萬 5 千元，較預算數短絀 1,720 萬元，減少短絀 3,084 萬 5 千元，約 179.33%，主要係活動收入增加所致。

(二) 計畫執行成果概況：

1. 藝文活動推廣

A. 高雄春天藝術節

「全民共賞」、「創新突破」為本會企劃節目之首要精神，自 2010 年起，秉持該精神與文化局共同辦理「高雄春天藝術節」，諸如：獨創引領全台的「草地音樂會」，持續引進國際知名優秀表演節目，透過世界演奏名家、在地曲藝團體與二樂團的合作為高雄市民帶來多元精采的文化生活。

2021 高雄春天藝術節，節目內容包含音樂和歌劇二大類型節目，包含《馴龍高手 1》及《純真年代》2 檔草地音樂會，以及重現 2016 年與衛武營國家藝術文化中心共製歌劇《茶花女》經典巨獻，邀請國內外知名音樂家及優質表演藝術節目呈現觀眾眼前，帶給民眾多元化的藝術饗宴。

本會所企劃的節目深入多元化題材和各種議題，於地域、族群、形式等版圖上不斷拓展，力求各年齡層、各類族群之民眾都能樂在其中，獲得撼動人心共鳴，2021 年累積近 3 萬人參與人次，使得南台灣表演藝術觀眾人口逐年大幅增加，有助於大高雄表演藝術環境更加蓬勃發展。

財團法人高雄市愛樂文化藝術基金會

總 說 明(續)

中華民國 112 年度

(1) 音樂節目

以多元豐富的聲光、影音效果，辦理大型音樂會，例如：《當愛在此-來自土地的聲音》二二八音樂會、《四季平安》張宇安與高雄市國樂團、《馴龍高手 1》草地音樂會、《純真年代》草地音樂會、《寶島搜神記》親子音樂繪、《阿里巴巴與四十大盜》親子音樂會、《搖擺》A Root 同根生與高雄市國樂團、《太初之光》Kso·林品任 X 馬勒·復活等。

(2) 歌劇

重現 2016 年與衛武營國家藝術文化中心共同製作歌劇，聯合國內外知名聲樂家及高雄在地合唱團共同演出-歌劇《茶花女》。

B. 一般性活動推廣

為了促進音樂普及化及持續朝向多元豐富的發展目標邁進，並給市民更多欣賞國際級大師演奏的機會，本會活動推廣類型包含與當代國際級音樂大師、知名演奏家合作；與流行音樂、舞蹈、傳統藝術、爵士、多媒體影音等不同表演形式結合，吸引樂迷前來欣賞，亦可開拓團員視野、增進個人演奏技巧，有助於樂團整體演出水準的提升。節目包括《美麗的約定》周蕙 X 高雄市國樂團、《高市交小市集-舒伯特遇上拉威爾》、《快雪時晴》、《秋響》、《永恆的愛戀》薩拉托斯基與高市交、《聽見武俠》高雄市國樂團音樂會、《弦上知音》高雄市國樂團音樂會、青年旅人之歌-馬勒《巨人》等音樂會。

另外，二樂團亦至國內地區巡迴演出，展現二樂團優秀的演出實力，提升在台灣音樂界的競爭力與知名度，也以音樂做為最佳的城市外交及文化行銷。節目包括《樂照西灣》、《光華之君》、《2021 日立冷氣委員會旅遊_奇美晚宴暨音樂會》、《雷科家庭日「秋收稻香樂響」生聲不息音樂會》、《2021 偏鄉青少年藝術賞析活動》等音樂會。

C. 線上音樂廳

110 年 5 月份起因應本土疫情嚴峻，藝文場館封館，本會以音樂會錄影或直播方式，透過網路播出，讓音樂不因疫情而中斷。

1. 「午餐伴 FUN」直播系列：於 6 月份每周一至周五中午播出，共 20 場。
2. 疫苗接種站直播：「藝起陪伴」、「藝起撐醫護」共 8 場直播演出。
3. 線上音樂廳：於 6-7 月期間播出 18 支影片。
4. 防疫電視台：於 7-8 月期間播出 8 支影片。

財團法人高雄市愛樂文化藝術基金會

總 說 明(續)

中華民國 112 年度

2. 藝術教育推廣

為落實推動音樂藝術教育，本會長期耕耘校園教育、藝術推動，不僅把音樂藝術引進校園，更結合大東文化藝術中心多元展覽館的軟硬體設施，舉辦大廳音樂會、假日戶外表演活動，活絡大東文化藝術中心人氣，提升音樂藝術素質，包含「校園藝術教育」、「岡東美音」、「大廳音樂會」、「假日藝文饗宴」。

A. 校園藝術教育

「校園藝術教育」系列活動不但是本會創立宗旨之一，更是長期積極推動的目標。基金會除了邀請學童至音樂廳欣賞演出或到大高雄各國小辦理校園巡迴演出外，更將音樂藝術教育落實在偏遠地區或原鄉部落推廣，讓資源較為匱乏地區的學童也能有欣賞演出及藝術教育的難得機會。今年(110)下半年，在 COVID-19 疫情和緩之際，在表演場館重啟及大型廳堂演出回歸之前，為持續落實高雄地區學校音樂教育推廣，並維持學童觀賞演出的習慣與熱度，本會規劃租借高雄市音樂館及大東文化中心音樂廳，並邀來專業劇場導演、演員、燈光及影音團隊攜手合作二樂團學童音樂會錄影計畫，內容以中西樂與學童談環保、講品格，希望拍攝後之影音資料能成為線上或親子共學的資源。另為提供正規學生樂團訓練及演出機會，推廣辦理高雄市交響樂團附設青少年交響樂團及高雄市國樂團附設青少年國樂團，並於訓練期滿發表音樂會。

「高雄市國樂團附設青少年國樂團」成立於 2015 年 8 月，禮聘知名指揮李英老師擔任指揮，以發揚傳統音樂精神，提升民族藝術文化水準，及培育傳承音樂素養宗旨。

「高雄市交響樂團附設青少年管弦樂團」成立於 2004 年 6 月，2013 年起正式更名為「高雄市交響樂團附設青少年交響樂團」。禮聘知名指揮涂惠民老師擔任指揮，傳承學子們正規音樂素養。

團員經公開甄選選出，集結南臺灣音樂班及熱愛音樂的學子。課程除團練外，也安排分部練習、聘請樂界具演奏及教學專業的老師擔任指導，傳授演奏技術與經驗。每年定期於寒暑假辦理大型售票音樂會，希望藉以帶動南部學子合奏學習之風氣，也讓喜愛音樂的樂迷有更多聆聽音樂會的機會。

「高雄市國樂團附設青少年國樂團」與「高雄市交響樂團附設青少年交響樂團」各執行 5 年、16 年，每期人數 60 到 70 人(每期持續增加中)。每年舉辦二場音樂會，獲得廣大的好評，也吸引更多青年學子參加樂團甄選。本團以成為台灣最具規模的青少年樂團為目標持續發展中。節目包括《沙迪爾傳奇》、《動物狂歡節》聖桑逝世 100 週年紀念日。

財團法人高雄市愛樂文化藝術基金會

總 說 明(續)

中華民國 112 年度

B. 岡東美音

為使廣大市民能在周休二日，欣賞高優質的音樂會，從中窺見大高雄地區文化藝術普及化與城市開發趨向成熟穩健的風貌，二樂團不定期安排或接受邀請前往岡山演藝廳、大東演藝廳、高美館、音樂館等舉行推廣性音樂會。此一系列活動，可望活絡地方館舍以提升岡山、鳳山在地藝文參與，並可將音樂與美術等不同藝術範疇結合，延伸藝文欣賞共鳴與交集。

今年(110)因節目調整，將節目延至 111 年 1 月演出。

C. 大廳音樂會

大東文化藝術中心因別具特色的建築空間，開館以來即成為高雄地區一個重要的新文化地標，其中演藝廳的大廳挑高且透明、寬敞的獨立空間，本會也在非劇場使用時段規劃大廳音樂會系列活動，提供市民朋友一個免費而優質的小型音樂演出。

大廳音樂會原則上於每週日辦理一場演出，以西方古典音樂之室內樂編制或者是東方絲竹樂演出為主，包含了傳統樂曲、民謠、爵士等不同類別之音樂演出，合計 110 年度共演出 14 場，參與觀眾人數為 1,760 人。

D. 假日藝文饗宴

大東園區戶外空間因特殊之建築造型與半戶外之開放特質，吸引不少民眾假日來訪。為強化園區整體之藝文氛圍，每週六傍晚戶外舉辦假日藝文饗宴，提供市民生活優質之小型展演活動，且活動類型相當多元，除音樂演出之外，還包括如小型戲劇、傳統藝術、傳統及現代偶戲以及舞蹈或者是兒童親子活動等，都吸引不少民眾特地前來欣賞，也成功行銷大東文化藝術中心，強化中心與在地社區之連結。本系列活動 110 年度共辦理 34 場，共計約有 16,000 人參與。

3. 整合行銷

為拓展大高雄地區藝文觀賞市場，提升觀眾對高雄春天藝術節與本會二樂團節目等整體印象、對劇碼熟悉度，更進而增進民眾購票進場觀賞節目的意願，以提升票房、滿意度及藝文人口扎根與深化之目標，本會積極策劃多元行銷策略，運用戶外媒體、廣播電台、網路廣告媒體、平面媒體、電子媒體、召開活動記者會等行銷方式。

財團法人高雄市愛樂文化藝術基金會

總 說 明(續)

中華民國 112 年度

4. 劇場服務工作成效

A. 演藝廳劇場技術服務

大東文化藝術中心演藝廳為一 880 席之中型劇場，為能達成劇場專業化，同時與當代劇場技術接軌，文化局與本會共同合作，在行政制度上採用舞台監督制，負責協調節目之技術需求以及相關聯繫工作，以減少演出團隊溝通介面，簡化行政程序，並提供每一檔節目燈光、音響、舞台之專業技術人員，合計為六名技術人力，供演出團隊專業技術協助與諮詢，同時確保各項演出設備穩定運作。

110 年劇場之使用率因疫情影響，演出場次為 70 場，當年累計入場人次達將近 4 萬人，除國內知名表演藝術團隊之外，也包含許多南部在地社團及學校，不僅提供大高雄地區市民優質表演藝術欣賞場館，同時也是南台灣團隊最佳的展演平台。

B. 演藝廳劇場前台服務

演藝廳前台服務屬於劇場服務第一線的工作，演出節目進行當中的各項觀眾服務工作，包括驗票、寄物、帶位、演出秩序之維護以及無障礙動線之引導等，本會也秉持高標準的前台服務內容，以提升觀眾欣賞表演藝術之感受與經驗。

專業劇場除後台技術人員之外，大東演藝廳之前台服務為求專業化，自 101 年度開館以來訓練、聘用計時服務人員以協助劇場前台管理工作，並與國內一流表演藝術設施接軌，參考可供學習、合作之制度，建立一個優質服務的劇場空間。

C. 現代劇場探秘-演藝廳專業導覽

為推廣表演藝術，讓來訪的市民更熟悉劇場的空間與特色，大東文化藝術中心自開館以來，即開辦「現代劇場探秘-演藝廳專業導覽」的服務，提供「預約導覽」與週末假日「定時導覽」，為南台灣地區提供專業導覽之表演藝術劇場之一。

本會自 101 年起受理預約導覽，接待事前預約之特定對象或者是對劇場有興趣之機關團體，110 年導覽活動共計有 17 場，約 522 人次參與。

二、上年度已過期間預算執行情形(截至 111 年 5 月 31 日止執行情形)

- (一) 勞務收入執行數 2,347 萬 1 千元，較預計數 987 萬 5 千元，增加 1,359 萬 6 千元，約 137.68%，主要係政府補助專案計畫收入增加所致。
- (二) 受贈收入執行數 9,200 萬元，較預計數 1,275 萬元，增加 7,925 萬元，約 621.57%，主要係受贈收入增加所致。

財團法人高雄市愛樂文化藝術基金會

總 說 明(續)

中華民國 112 年度

- (三) 政府補助基本營運收入執行數 7,800 萬元，較預計數 4,653 萬 8 千元，增加 3,146 萬 2 千元，約 67.6%，主要係申請預撥政府補助基本營運收入所致。
- (四) 其他業務收入執行數 7 萬 6 千元，較預計數 7 萬，增加 6 千元，約 8.57%，主要係節目單等週邊收入增加所致。
- (五) 財務收入執行數為 0 元，較預計數 3 萬 8 千元，減少 3 萬 8 千元，約 100%，主要係利息收入還未結算所致。
- (六) 其他業務外收入執行數為 0 元，與預計數同。
- (七) 勞務成本執行數 1 億 5,361 萬 1 千元，較預計數 6,068 萬 2 千元，增加 9,292 萬 9 千元，約 153.14%，主要係服務費用增加所致。
- (八) 管理費用執行數 1,314 萬 5 千元，較預計數 1,267 萬 2 千元，增加 47 萬 3 千元，約 3.73%，主要係用人費用增加所致。
- (九) 以上總收支相抵後，計結餘 2,679 萬 2 千元，較預計數短絀 408 萬 3 千元，增加 3,087 萬 5 千元，約 756.18%，主要係因受贈收入增加、政府補助營運收入預撥及專案計畫收入增加等所致。

二、主要表

財團法人高雄市愛樂文化藝術基金會

收支營運預計表

中華民國 112 年度

單位：新臺幣千元

前年度決算數		科 目	本年度預算數		上年度預算數		比較增(減-)數		說 明
金額	%		金額	%	金額	%	金額	%	
163,206	100.00	收入	163,553	100.00	166,250	100.00	(2,697)	(1.62)	
163,099	99.93	業務收入	163,463	99.94	166,160	99.95	(2,697)	(1.62)	
30,162	18.48	勞務收入	22,300	13.63	23,700	14.26	(1,400)	(5.91)	
19,327	11.84	受贈收入	22,034	13.47	30,600	18.41	(8,566)	(27.99)	
113,490	69.54	政府補助基本營運收入	119,009	72.77	111,690	67.18	7,319	6.55	
120	0.07	其他業務收入	120	0.07	170	0.10	(50)	(29.41)	
107	0.07	業務外收入	90	0.06	90	0.05	0	0.00	
102	0.06	財務收入	90	0.06	90	0.05	0	0.00	
5	0.00	其他業務外收入	0	0.00	0	0.00	0	-	
149,562	91.64	支出	165,404	101.13	176,050	105.89	(10,646)	(6.05)	
149,562	91.64	業務支出	165,404	101.13	176,050	105.89	(10,646)	(6.05)	
119,210	73.04	勞務成本	131,974	80.69	145,637	87.60	(13,663)	(9.38)	
30,352	18.6	管理費用	33,430	20.44	30,413	18.29	3,017	9.92	
13,644	8.36	本期賸餘(短絀)	(1,851)	(1.13)	(9,800)	(5.89)	7,949	(81.11)	

註：百分比及前年度決算數細數之和與總數或略有出入係四捨五入關係，以下各表同。

財團法人高雄市愛樂文化藝術基金會

現金流量預計表

中華民國 112 年度

單位：新臺幣千元

項目	預算數	說明
業務活動之現金流量		
稅前賸餘(短絀)	(1,851)	
利息股利之調整	(90)	
未計利息股利之稅前短絀	(1,941)	
調整非現金項目		
折舊、減損及折耗	1,792	
攤銷	25	
資產及負債項目之變動		
流動資產淨減(淨增)	(230)	
未計利息股利之現金流出	(354)	
收取利息	90	
業務活動之淨現金流出	(264)	
籌資活動之現金流量		
增加短期債務、流動金融負債及其他負債	131	
籌資活動之淨現金流入	131	
現金及約當現金之淨增(淨減一)	(133)	
期初現金及約當現金	52,368	
期末現金及約當現金	52,235	

財團法人高雄市愛樂文化藝術基金會

淨值變動預計表

中華民國 112 年度

單位：新臺幣千元

科目	上年度餘額	本年度增(減-)數	截至本年度餘額	說明
基金	10,000	0	10,000	
創立基金	5,000	0	5,000	
捐贈基金	5,000	0	5,000	原市國基金會 500 萬轉基金
資本公積	298	0	298	
受贈公積	298	0	298	受贈樂器
累積餘絀	51,284	(1,851)	49,433	
累積賸餘	51,284	(1,851)	49,433	
合 計	61,582	(1,851)	59,731	

三、明 細 表

財團法人高雄市愛樂文化藝術基金會

收入明細表

中華民國 112 年度

單位：新臺幣千元

前年度決算數	科目名稱	本年度預算數	上年度預算數	說明
30,162	勞務收入	22,300	23,700	
9,123	售票收入	16,400	18,800	音樂會門票收入
10,930	演出收入	4,400	3,400	演出酬勞
8,000	其他服務收入	0	0	活動分攤收入
1,159	附設樂團收入	1,500	1,500	附設青少團收入
950	政府補助專案計畫收入	0	0	政府補助專案計畫
19,327	受贈收入	22,034	30,600	
19,327	受贈收入	22,034	30,600	各界捐贈之收入
113,490	政府補助基本營運收入	119,009	111,690	
113,490	政府補助基本營運收入	119,009	111,690	由高雄市政府文化局補助
120	其他業務收入	120	170	
120	其他業務收入	120	170	節目單收入及售票佣金等
102	財務收入	90	90	
102	利息收入	90	90	定存 1,000 萬元及活存利息
5	其他業務外收入	0	0	
5	雜項收入	0	0	
163,206	總 計	163,553	166,250	

財團法人高雄市愛樂文化藝術基金會

支出明細表

中華民國 112 年度

單位：新臺幣千元

前年度決算數	科目名稱	本年度預算數	上年度預算數	說明
119,210	勞務成本	131,974	145,637	本年度預算數 1 億 3,197 萬 4 千元，較上年度預算數 1 億 4,563 萬 7 千元，減少 1,366 萬 3 千元，主要係文化藝術推廣及教育計畫用人費用增列 378 萬元，服務費用減列 1,682 萬 1 千元，材料及用品費用增列 74 萬 8 千元，租金與利息減列 96 萬元，折舊折耗及攤銷減列 15 萬元，稅捐與規費減列 26 萬元，其他不變。
119,210	文化藝術推廣及教育計畫	131,974	145,637	
61,186	用人費用	70,720	66,940	
52,320	服務費用	53,627	70,448	
1,529	材料及用品費	3,050	2,302	
842	租金與利息	1,400	2,360	
2,115	折舊、折耗及攤銷	1,817	1,967	
83	稅捐與規費	160	420	
7	損失與賠償給付	-	-	
1,128	其他	1,200	1,200	
30,352	管理費用	33,430	30,413	本年度預算數 3,343 萬元，較上年度預算數 3,041 萬 3 千元，增加 301 萬 7 千元，主要係用人費用增列 291 萬元，服務費用增列 10 萬 9 千元，材料與用品費增列 4 萬 6 千元，租金與利息減列 3 萬 6 千元，折舊折耗及攤銷減列 5 千元，稅捐與規費不變，其他減列 7 千元。
25,576	用人費用	27,580	24,670	
3,091	服務費用	4,012	3,903	
967	材料及用品費	1,076	1,030	
673	租金與利息	712	748	
21	折舊、折耗及攤銷	-	5	
19	稅捐與規費	24	24	
5	其他	26	33	
149,562	總計	165,404	176,050	

註：前台人員及樂季團員勞健保及勞退費用於 111 年度由用人費用改列為服務費用。

財團法人高雄市愛樂文化藝術基金會

勞務成本明細表

中華民國 112 年度

單位：新臺幣千元

前年度決算數	科目名稱	本年度預算數	上年度預算數	說明
61,186	用人費用	70,720	66,940	
44,639	正式員額薪資	53,790	50,840	樂部團員薪資等
5,597	獎金	6,570	6,290	樂部團員年終獎金
3,263	退休及卹償金	3,310	3,110	樂部團員勞退、離儲提繳等
553	資遣費	0	0	樂部團員資遣費
7,134	福利費	7,050	6,700	樂部團員勞健保費等
52,320	服務費用	53,627	70,448	
85	郵電費	420	420	郵資、電話費及數據通信費等
2,282	旅運費	2,692	7,350	國內外演出團體人員及外聘學者專家之差旅費、貨物運費等
4,488	印刷裝訂與廣告費	5,000	6,000	文宣印製及廣告宣傳等費用
149	修理保養與保固費	300	400	樂器維修及消耗品更換等
100	保險費	190	330	活動保險等
15,284	一般服務費	16,045	17,758	演藝廳前台服務人員、協演酬勞、附設團教師費、庶務承攬及錄影等費用
29,454	專業服務費	28,500	37,710	樂季團員、外聘(客席)學者專家、演藝團體、評審酬勞等費用
478	公共關係費	480	480	加強公共關係之費用等
1,529	材料及用品費	3,050	2,302	
1,529	用品消耗	3,050	2,302	業務辦公用品及誤餐費等
842	租金與利息	1,400	2,360	
736	房租	1,100	1,000	演出活動場地租借等
102	機器租金	250	800	電腦軟硬體、樂器租借等
4	雜項設備租金	50	560	雜項設備租借
2,115	折舊、折耗及攤銷	1,817	1,967	
1,054	機械及設備折舊	793	949	馬林巴等樂器設備折舊
112	交通及運輸設備折舊	75	75	公務汽車折舊
924	雜項設備折舊	924	918	辦公用等雜項設備折舊等
25	攤銷	25	25	電腦軟體等無形資產攤銷
83	稅捐與規費	160	420	
65	消費與行為稅	100	200	營業稅、印花稅、娛樂稅等
18	規費	60	220	行政規費等
7	損失與賠償給付	0	0	
7	各項損失	0	0	資產報廢及外幣兌換損失
1,128	其他	1,200	1,200	
1,128	其他費用	1,200	1,200	演出後餐費及其他雜項費用等
119,210	總 計	131,974	145,637	

財團法人高雄市愛樂文化藝術基金會

管理費用明細表

中華民國 112 年度

單位：新臺幣千元

前年度決算數	科目名稱	本年度預算數	上年度預算數	說明
25,576	用人費用	27,580	24,670	
18,450	正式員額薪資	19,740	17,570	行政管理人員薪資等
109	聘僱及兼職人員薪資	120	120	公務人員兼職薪資等
1,497	超時工作報酬	1,570	1,510	行政管理人員加班費及特休未休給付
2,016	獎金	2,440	2,160	行政管理人員年終獎金
1,149	退休及卹償金	1,210	1,080	勞退及離儲提繳等
2,355	福利費	2,500	2,230	行政管理人員勞健保費等
3,091	服務費用	4,012	3,903	
1,251	水電費	1,830	1,830	大東及音樂館水電分攤費等
311	郵電費	372	372	郵資、電話費等
55	旅運費	40	40	董事、行政人員交通費等
44	印刷裝訂與廣告費	65	60	預決算書、文件印刷裝訂等
55	修理保養與保固費	104	100	辦公設備養護等費用
11	保險費	21	31	公務車及現金保險等
85	一般服務費	120	140	董事出席費等
1,279	專業服務費	1,460	1,330	大東維安機電空調分攤、學者專家顧問諮詢、會計師簽證等費用
967	材料及用品費	1,076	1,030	
30	使用材料費	50	50	公務汽機車所耗用之油脂
937	用品消耗	1,026	980	大東及音樂館清潔維護分攤、辦公文具及庶務用品等費用
673	租金與利息	712	748	
507	房租	520	520	大東租借費用
166	機器租金	192	228	影印機等設備租金等
21	折舊、折耗及攤銷	0	5	
15	機械及設備折舊	0	0	辦公用等機械設備折舊等
6	雜項設備折舊	0	5	辦公用等雜項設備折舊等
19	稅捐與規費	24	24	
11	消費與行為稅	12	12	公務汽機車牌照稅
8	規費	12	12	行政規費等
5	其他	26	33	
5	其他費用	26	33	其他雜項費用等
30,352	總 計	33,430	30,413	

四、参 考 表

財團法人高雄市愛樂文化藝術基金會

資產負債預計表

中華民國 112 年 12 月 31 日

單位：新臺幣千元

110 年(前年) 12 月 31 日實際數	科 目	112 年 12 月 31 日 預計數	111 年(上年) 12 月 31 日預計數	比較增(減-)數
	資 產			
148,811	流動資產	59,315	59,218	97
140,958	現金	52,235	52,368	(133)
140,958	銀行存款	52,235	52,368	(133)
1,013	應收款項	750	750	0
390	應收帳款	556	556	0
(4)	減:備抵呆帳-應收帳款	(6)	(6)	0
627	其他應收款	200	200	0
6,840	預付款項	6,330	6,100	230
2,031	預付費用	1,100	1,100	0
4,809	預付薪金	5,230	5,000	230
8,825	不動產、廠房及設備	5,092	6,884	(1,792)
11,728	機械及設備	11,728	11,728	0
(7,936)	累積折舊-機械及設備	(9,677)	(8,884)	(793)
1,350	交通及運輸設備	1,350	1,350	0
(1,181)	累積折舊-交通及運輸設備	(1,331)	(1,256)	(75)
8,245	雜項設備	8,260	8,260	0
(3,381)	累積折舊-雜項設備	(5,238)	(4,314)	(924)
64	無形資產	14	39	(25)
64	無形資產	14	39	(25)
64	電腦軟體	14	39	(25)
160	其他資產	90	90	0
160	雜項資產	90	90	0
160	存出保證金	90	90	0
157,860	資產合計	64,511	66,231	(1,720)

財團法人高雄市愛樂文化藝術基金會

資產負債預計表

中華民國 112 年 12 月 31 日

單位：新臺幣千元

110 年(前年) 12 月 31 日實際數	科 目	112 年 12 月 31 日 預計數	111 年(上年) 12 月 31 日預計數	比較增(減-)數
	負 債			
85,615	流動負債	3,670	3,670	0
2,396	應付款項	3,520	3,520	0
2,383	應付費用	3,500	3,500	0
13	應付代收款	20	20	0
83,219	預收款項	150	150	0
83,219	預收收入	150	150	0
864	其他負債	1,110	979	131
864	雜項負債	1,110	979	131
864	應付保管款	1,110	979	131
86,479	負債合計	4,780	4,649	131
	淨 值			
10,000	基金	10,000	10,000	0
5,000	創立基金	5,000	5,000	0
5,000	捐贈基金	5,000	5,000	0
298	資本公積	298	298	0
298	受贈公積	298	298	0
61,083	累積餘絀	49,433	51,284	(1,851)
61,083	累積賸餘	49,433	51,284	(1,851)
71,381	淨值合計	59,731	61,582	(1,851)
157,860	負債及淨值合計	64,511	66,231	(1,720)

註：111 年 12 月 31 日預計數已依 110 年決算數及 111 年實際情況變動調整。

財團法人高雄市愛樂文化藝術基金會

媒體政策及業務宣導費彙計表

中華民國 112 年度

單位：千元

科 目	預算數	預計執行內容
業務支出部份		
勞務成本		
服務費用		
印刷裝訂與廣告費	2,050	一、網路媒體： 針對 3C 手機網路族群藝文人口宣傳，加強節目曝光度，以提升票房，計 107 萬元。 二、廣播電台： 提升聽眾對各重點節目整體印象進而增進聽眾購票觀賞節目意願，約五家地方電台，計 98 萬元。
總 計	2,050	

財團法人高雄市愛樂文化藝術基金會

員工人數彙計表

中華民國 112 年度

單位：人

職類（稱）	本年度員額預計數	說明
基金會		
行政人員	32	增加 2 位行政人員
附設交響樂團		
指揮	1	
演奏員	50	
附設國樂團		
副指揮	0	
演奏員	40	
總 計	123	

註 1: 前台服務人員相關用人費用列於勞務成本之服務費用-一般服務費項下，計 45 人。

註 2: 樂季團員相關用人費用列於勞務成本之服務費用-專業服務費項下，計 20 人。

財團法人高雄市愛樂文化藝術基金會

用人費用彙計表

中華民國 112 年度

單位：新台幣千元

科目名稱 職類	薪資	超時 工作 報酬	津貼	獎金	退休、 卹償金 及資遣 費	分攤 保險 費	福利 費	其他	總計
附設國樂團	21,920			2,640	1,350		2,960		28,870
附設交響樂團	31,870			3,930	1,960		4,090		41,850
行政人員	19,740	1,570		2,440	1,210		2,500		27,460
聘僱及兼職人員	120								120
總計	73,650	1,570		9,010	4,520		9,550		98,300

註 1: 前台服務人員相關用人費用列於勞務成本之服務費用-一般服務費項下，計 5,248 千元。

註 2: 樂季團員相關用人費用列於勞務成本之服務費用-專業服務費項下，計 6,410 千元。

