

財團法人高雄市愛樂文化藝術基金會

中華民國 113 年度預算

財團法人高雄市愛樂文化藝術基金會 編

財團法人高雄市愛樂文化藝術基金會

目 次

中華民國113年度

一、總說明

(一)概況.....	第 1	頁
(二)工作計畫或方針.....	第 2	頁
(三)本年度預算概要.....	第 3	頁
(四)前年度及上年度已過期間預算執行情形及成果概述...	第 3	頁

二、主要表

(一)收支營運預計表.....	第 10	頁
(二)現金流量預計表.....	第 11	頁
(三)淨值變動預計表.....	第 12	頁

三、明細表

(一)收入明細表.....	第 13	頁
(二)支出明細表.....	第 14	頁
(三)勞務成本明細表.....	第 15	頁
(四)管理費用明細表.....	第 16	頁
(五)固定資產投資明細表.....	第 17	頁

四、參考表

(一)資產負債預計表.....	第 18	頁
(二)媒體政策及業務宣導費彙計表.....	第 20	頁
(二)員工人數彙計表.....	第 21	頁
(三)用人費用彙計表.....	第 22	頁

一、總 說 明

財團法人高雄市愛樂文化藝術基金會

總 說 明

中華民國 113 年度

壹、概況

一、設立依據

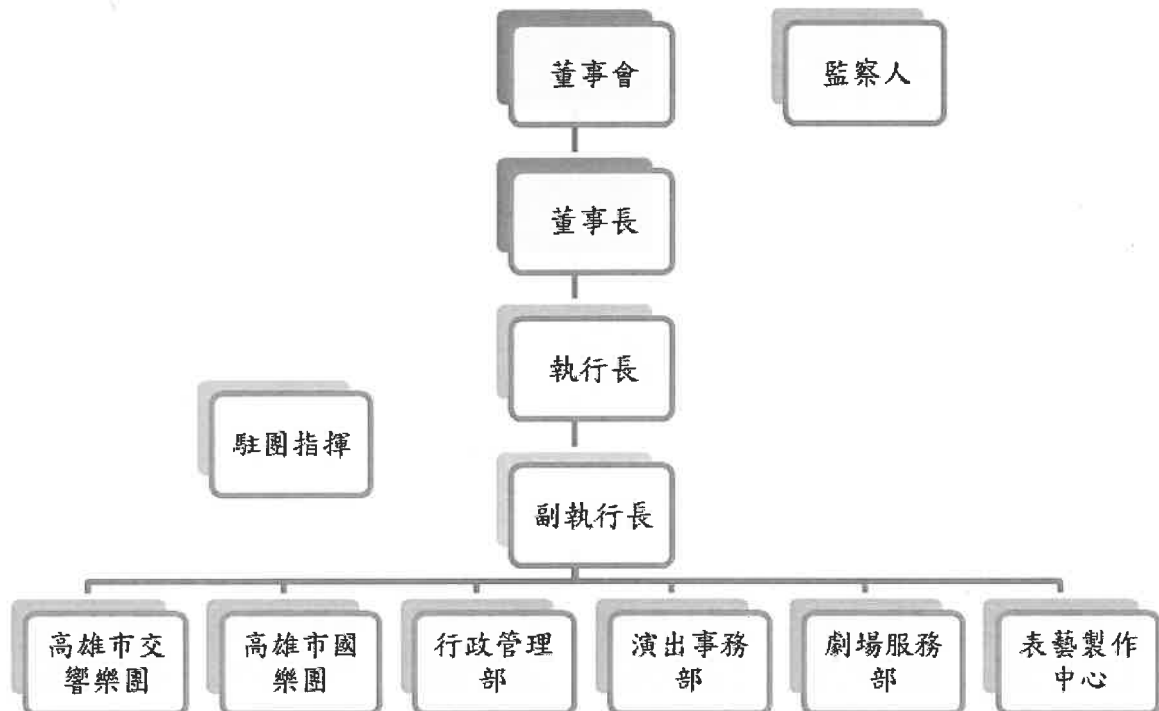
財團法人高雄市愛樂文化藝術基金會(以下簡稱本會)依據民法、財團法人法及「財團法人高雄市愛樂文化藝術基金會捐助章程」執行會務。

二、設立目的

本會係由高雄市政府捐助成立，以推動音樂藝術活動、協助落實高雄地區學校及社會音樂教育活動，豐富市民精神生活，提升本市文化水準為宗旨。

三、組織概況

董事會置董事 13 人、監察人 2 人，由高雄市政府遴聘，任期二年，得連任之。置董事長一人，由高雄市政府就董事中一人聘任。董事會掌理經費之籌措與財產管理及運用、工作計畫之研訂及推動、內部組織之訂定及管理、年度預算及決算之審定、捐助章程變更之擬議、不動產處分或設定負擔之擬議、合併之擬議、其他重要事項之擬議或決議；監察人職權為監督業務之執行及財務狀況、稽核財務帳冊、文件及財產資料、監督依相關法令規定及捐助章程執行事務。為協助督辦會務，董事長得指定其中一名董事為常務董事。置執行長一人，由董事長提名經董事會通過聘任之，其餘相關行政人員由董事會授權董事長視業務需要聘任之。



財團法人高雄市愛樂文化藝術基金會

總 說 明(續)

中華民國 113 年度

本會設表藝製作中心、劇場服務部、演出事務部、行政管理部，附設高雄市交響樂團及高雄市國樂團。各部置主任、組長、組員；樂團置駐團指揮、副指揮、團員。

各部工作職掌如下：

表藝製作中心：演出、行銷、贊助計畫之擬訂與執行；公關、宣傳、推廣、票務、資訊管理等。

劇場服務部：前台服務事項之規劃及執行、舞台技術之監督與協助、設備管理等。

演出事務部：樂團演出之執行、樂團事務及團員管理、附設樂團之營運與管理等。

行政管理部：負責人事管理、財物管理、文書管理、綜合研考、採購、營繕、總務、出納、會務等。本部設財務組，負責預決算之彙編，財務會計審核，帳冊記錄等事項。

本會執行長、副執行長、主任、組長及組員等職務，由機關公務人員兼任者，得依行政院訂頒「軍公教人員兼職費支給表」支領兼職費。

貳、工作計畫或方針

一、計畫名稱：113 年度文化藝術推廣及教育計畫

二、計畫重點：

本計畫內容如下：

1. 策辦各類音樂展演活動。
2. 辦理各項音樂研習、比賽、講座及學術研討等活動。
3. 錄製並出版音樂影音、書籍及刊物等出版品。
4. 協助推廣學校音樂教育及社區音樂活動。
5. 其他符合本會設立宗旨之相關公益性文化藝術活動。

執行方式及執行期間：

繼 101 年大東文化藝術中心演藝棟之開館系列活動(高雄春天藝術節)、兩樂團專題音樂會、校園教育巡演及推廣、跨界合作、大廳音樂會及導覽等各項藝文推廣業務順利推動後；至 112 年度續結合高雄春天藝術節辦理系列活動，引進國際優質表演節目，與國內優秀表演藝術團體進行合作，並將持續規劃二樂團系列音樂會、大師班、藝術教育等活動，期協同公部門提倡文化藝術之教育目的。此外，本會並積極增加二樂團國際交流機會。113 年度預計舉辦各類藝術教育推廣活動 170 場。

三、經費需求：本年度所需經費為 1 億 7,985 萬元。

四、預期效益：配合政策目標，推展大高雄音樂教育與培養欣賞藝文活動風氣，引進精緻表演藝術節目，擴大城市藝文交流，提昇團隊節目製作能力，增加國際合作機會。

財團法人高雄市愛樂文化藝術基金會

總 說 明(續)

中華民國 113 年度

參、本年度預算概要

一、收支營運概況

- (一) 本年度勞務收入 2,455 萬元，較上年度預算 2,230 萬元，增加 225 萬元，約 10.09%，主要係售票收入增加所致。
- (二) 本年度受贈收入 3,594 萬 1 千元，較上年度預算數 2,203 萬 4 千元，增加 1,390 萬 7 千元，約 63.12%，主要係受贈收入增加所致。
- (三) 本年度政府補助基本營運收入 1 億 1,900 萬 9 千元，與上年度預算數 1 億 1,900 萬 9 千元相同。
- (四) 本年度其他業務收入 20 萬元，較上年度預算數 12 萬元，增加 8 萬元，約 66.67%，主要係活動週邊收入增加所致。
- (五) 本年度財務收入 15 萬元，與上年度預算數 9 萬元，增加 6 萬元，約 66.67%，主要係利息收入增加所致。
- (六) 本年度勞務成本 1 億 4,572 萬元，較上年度預算數 1 億 3,197 萬 4 千元，增加 1,374 萬 6 千元，約 10.42%，主要係活動之服務費用增加所致。
- (七) 本年度管理費用 3,413 萬元，較上年度預算數 3,343 萬元，增加 70 萬元，約 2.09%，主要係用人費用及服務費用增加所致。
- (八) 以上總收支相抵後，計結餘為 0 元，較上年度預算數短絀 185 萬 1 千元，減少短絀 185 萬 1 千元，約 100%，主要係受贈收入增加所致。

二、現金流量概況

- (一) 業務活動之淨現金流入 209 萬 3 千元。
- (二) 投資活動之淨現金流出 40 萬元。
- (三) 籌資活動之淨現金流入 14 萬元，主要係增加其他負債 14 萬元。

三、淨值變動概況

本年度期初淨值 5,226 萬 4 千元，本年度結餘為 0 元，期末淨值為 5,226 萬 4 千元。

肆、前年度及上年度已過期間預算執行情形及成果概述

一、前年度決算結果及成果概述

(一) 決算結果:

1. 勞務收入決算數 3,964 萬 9 千元，較預算數 2,370 萬元，增加 1,594 萬 9 千元，約 67.3%，主要係政府補助專案計畫收入增加所致。

財團法人高雄市愛樂文化藝術基金會

總 說 明(續)

中華民國 113 年度

2. 受贈收入決算數 1 億 4,545 萬元，較預算數 3,060 萬元，增加 1 億 1,485 萬元，約 375.33%，主要係受贈收入增加所致。
3. 政府補助基本營運收入決算數 1 億 1,169 萬元，與預算數 1 億 1,169 萬元相符。
4. 其他業務收入決算數 27 萬 5 千元，較預算數 17 萬元，增加 10 萬 5 千元，約 61.76%，主要係活動週邊收入增加所致。
5. 財務收入決算數 18 萬 9 千元，較預算數 9 萬元，增加 9 萬 9 千元，約 110%，主要係利息收入增加所致。
6. 其他業務外收入決算數 3 千元，較預算數 0 元，增加 3 千元，主要係雜項收入增加所致。
7. 勞務成本決算數 2 億 8,302 萬 4 千元，較預算數 1 億 4,563 萬 7 千元，增加 1 億 3,738 萬 7 千元，約 94.34%，主要係活動費用增加所致。
8. 管理費用決算數 3,149 萬 9 千元，較預算數 3,041 萬 3 千元，增加 108 萬 6 千元，約 3.57%，主要係用人費用增加所致。
9. 以上總收支相抵後，計短絀 1,726 萬 7 千元，較預算數短絀 980 萬元，增加短絀 746 萬 7 千元，約 76.19%，主要係活動費用增加所致。

(二) 計畫執行成果概況：

1. 藝文活動推廣

A. 高雄春天藝術節

「全民共賞」、「創新突破」為本會企劃節目之首要精神，自 2010 年起，秉持該精神與文化局共同辦理「高雄春天藝術節」，諸如：獨創引領全台的「草地音樂會」，持續引進國際知名優秀表演節目，透過世界演奏名家、在地曲藝團體與二樂團的合作為高雄市民帶來多元精采的文化生活。

2022 高雄春天藝術節，節目內容包含音樂、戲劇、舞蹈和歌劇四大類型節目，包含《我們心中的那一道光》及《法櫃奇兵》2 檔草地音樂會，以及本會自製大型歌劇《蝴蝶夫人》經典巨獻，邀請國內外知名音樂家及合唱團，以全新舞台服裝設計，呈現觀眾眼前，帶給民眾多元化的藝術饗宴。

本會所企劃的節目深入多元化題材和各種議題，於地域、族群、形式等版圖上不斷拓展，力求各年齡層、各類族群之民眾都能樂在其中，獲得撼動人心共鳴，2022 年累積超過 9 萬人參與人次，使得南台灣表演藝術觀眾人口逐年大幅增加，有助於大高雄表演藝術環境更加蓬勃發展。

財團法人高雄市愛樂文化藝術基金會

總 說 明(續)

中華民國 113 年度

(1) 音樂節目

以多元豐富的聲光、影音效果，辦理大型音樂會，例如：《瘋迷 24 舒伯特》、《我們心中的那一道光》二二八草地音樂會、印第安那瓊斯《法櫃奇兵》草地音樂會、《指尖上的天籟》吳蠻與高雄市國樂團首度合作、《寶島妖怪佇陀位?》音樂繪、白建宇的浪漫交響、《放電旅程》高雄市國樂團音樂會、白建宇&高市交小樂集、《春之狂想》高雄市交響樂團音樂會、《綻放》高市國絲竹音樂會。

(2) 戲劇

「2022 台灣燈會在高雄」以高雄在地特色傳統戲曲與各種時代背景的元素結合創作的戶外光影展演歌仔音樂劇《船愛》，一場台上台下超過六百人製作規模的演出，結合高雄發展的歷史背景讓藝術與人產生真實的互動，讓戲不只是戲；另外，首次國際節目於線上直播，透過獨創的手工紙偶與原創音樂詮釋莎士比亞經典短篇悲劇《馬克白》。

(3) 舞蹈

透過線上放映展演阿喀朗·汗《小異鄉人》，深入第一次世界大戰史跡，以舞蹈電影追思被遺忘的故事；另邀請無垢舞蹈劇場演出《緩行中的漫舞》，讓觀眾藉由近距離演出，親身體驗無垢藝術總監林麗珍老師獨創發展出的身體技巧。

(4) 歌劇

本會自製大型歌劇，再度邀請曾任澳洲雪梨歌劇院駐館導演馬修·巴克利(Matthew Barclay)及國內外知名音樂家及高雄在地合唱團共同演出-歌劇《蝴蝶夫人》。

B. 一般性活動推廣

為了促進音樂普及化及持續朝向多元豐富的發展目標邁進，並給市民更多欣賞國際級大師演奏的機會，本會活動推廣類型包含與當代國際級音樂大師、知名演奏家合作；與流行音樂、舞蹈、傳統藝術、爵士、多媒體影音等不同表演形式結合，吸引樂迷前來欣賞，亦可開拓團員視野、增進個人演奏技巧，有助於樂團整體演出水準的提升。節目包括《音樂揭密：展覽會之 What?》、《天方夜譚-神話交響詩》、《兩琴相悅》高雄市國樂團音樂會、《晚安·克里米亞》大提琴薩爾克&KSO、戲弦曲 II 《三聲三調》、《璀璨-KCO 史詩幻想之夜》、《耶誕的燦爛時光》、《今夜百老匯》等音樂會。

另外，二樂團亦至國內地區巡迴演出，展現二樂團優秀的演出實力，提升在台灣音樂界的競爭力與知名度，也以音樂做為最佳的城市外交及文化行銷。節目包括：中山大學 X 雷科公司《金風稻歌》秋收田園音樂會、2022 成大校慶音樂會。

財團法人高雄市愛樂文化藝術基金會

總 說 明(續)

中華民國 113 年度

2. 藝術教育推廣

為落實推動音樂藝術教育，本會長期耕耘校園教育、藝術推動，不僅把音樂藝術引進校園，更結合大東文化藝術中心多元展覽館的軟硬體設施，舉辦大廳音樂會、假日戶外表演活動，活絡大東文化藝術中心人氣，提升音樂藝術素質，包含「校園藝術教育」、「岡東美音」、「大廳音樂會」、「假日藝文饗宴」。

A. 校園藝術教育

「校園藝術教育」系列活動不但是本會創立宗旨之一，更是長期積極推動的目標。基金會除了邀請學童至音樂廳欣賞演出或到大高雄各國小辦理校園巡迴演出外，更將音樂藝術教育落實在偏遠地區或原鄉部落推廣，讓資源較為匱乏地區的學童也能有欣賞演出及藝術教育的難得機會。節目包含《樂遊桃花源》、《誰是彼得誰是狼》。

另為提供正規學生樂團訓練及演出機會，推廣辦理高雄市交響樂團附設青少年交響樂團及高雄市國樂團附設青少年國樂團，並於訓練期滿發表音樂會。

「高雄市國樂團附設青少年國樂團」成立於 2015 年 8 月，禮聘知名指揮李英老師擔任指揮，以發揚傳統音樂精神，提升民族藝術文化水準，及培育傳承音樂素養宗旨。

「高雄市交響樂團附設青少年管弦樂團」成立於 2004 年 6 月，2013 年起正式更名為「高雄市交響樂團附設青少年交響樂團」。禮聘知名指揮涂惠民老師擔任指揮，傳承學子們正規音樂素養。

團員經公開甄選選出，集結南臺灣音樂班及熱愛音樂的學子。課程除團練外，也安排分部練習、聘請樂界具演奏及教學專業的老師擔任指導，傳授演奏技術與經驗。每年定期於寒暑假辦理大型售票音樂會，希望藉以帶動南部學子合奏學習之風氣，也讓喜愛音樂的樂迷有更多聆聽音樂會的機會。

「高雄市國樂團附設青少年國樂團」與「高雄市交響樂團附設青少年交響樂團」各執行 7 年、18 年，每期人數 60 到 70 人(每期持續增加中)。每年舉辦二場音樂會，獲得廣大的好評，也吸引更多青年學子參加樂團甄選。本團以成為台灣最具規模的青少年樂團為目標持續發展中。節目包括《交響琴緣》、《魅力西域》。

B. 岡東美音

為使廣大市民能在周休二日，欣賞高優質的音樂會，從中窺見大高雄地區文化藝術普及化與城市開發趨向成熟穩健的風貌，二樂團不定期安排或接受邀請前往岡山演藝廳、大東演藝廳、高美館、音樂館等舉行推廣性音樂會。此一系列活動，可望活絡地方

財團法人高雄市愛樂文化藝術基金會

總 說 明(續)

中華民國 113 年度

館舍以提升岡山、鳳山在地藝文參與，並可將音樂與美術等不同藝術範疇結合，延伸藝文欣賞的共鳴與交集。節目包含《大地情歌》、《未來的希望》。

C. 大廳音樂會

大東文化藝術中心因別具特色的建築空間，開館以來即成為高雄地區一個重要的新文化地標，其中演藝廳的大廳挑高且透明、寬敞的獨立空間，本會也在非劇場使用時段規劃大廳音樂會系列活動，提供市民朋友一個免費而優質的小型音樂演出。

大廳音樂會原則上於每週日辦理一場演出，以西方古典音樂之室內樂編制或者是東方絲竹樂演出為主，包含了傳統樂曲、民謠、爵士等不同類別之音樂演出，合計 111 年度共演出 51 場，參與觀眾人數為 10,540 人。

D. 假日藝文饗宴

大東園區戶外空間因特殊之建築造型與半戶外之開放特質，吸引不少民眾假日來訪。為強化園區整體之藝文氛圍，每週六傍晚戶外舉辦假日藝文饗宴，提供市民生活優質之小型展演活動，且活動類型相當多元，除音樂演出之外，還包括如小型戲劇、傳統藝術、傳統及現代偶戲以及舞蹈或者是兒童親子活動等，都吸引不少民眾特地前來欣賞，也成功行銷大東文化藝術中心，強化中心與在地社區之連結。本系列活動 111 年度共辦理 50 場，共計有 18,450 人參與。

3. 整合行銷

為拓展大高雄地區藝文觀賞市場，提升觀眾對高雄春天藝術節與本會二樂團節目等整體印象、對劇碼熟悉度，更進而增進民眾購票進場觀賞節目的意願，以提升票房、滿意度及藝文人口扎根與深化之目標，本會積極策劃多元行銷策略，運用戶外媒體、廣播電台、網路廣告媒體、平面媒體、電子媒體等行銷方式。

4. 劇場服務工作成效

A. 演藝廳劇場技術服務

大東文化藝術中心演藝廳為一 880 席之中型劇場，為能達成劇場專業化，同時與當代劇場技術接軌，文化局與本會共同合作，在行政制度上採用舞台監督制，負責協調節目之技術需求以及相關聯繫工作，以減少演出團隊溝通介面，簡化行政程序，並提供每一檔節目燈光、音響、舞台之專業技術人員，合計為六名技術人力，供演出團隊專業技術協助與諮詢，同時確保各項演出設備穩定運作。

財團法人高雄市愛樂文化藝術基金會

總 說 明(續)

中華民國 113 年度

111 年劇場之演出場次為 105 場，當年累計入場人次達將近 5 萬人，除國內知名表演藝術團隊之外，也包含許多南部在地社團及學校，不僅提供大高雄地區市民優質表演藝術欣賞場館，同時也是南台灣團隊最佳的展演平台。

B. 演藝廳劇場前台服務

演藝廳前台服務屬於劇場服務第一線的工作，演出節目進行當中的各項觀眾服務工作，包括驗票、寄物、帶位、演出秩序之維護以及無障礙動線之引導等，本會也秉持高標準的前台服務內容，以提升觀眾欣賞表演藝術之感受與經驗。

專業劇場除後台技術人員之外，大東演藝廳之前台服務為求專業化，自 101 年度開館以來訓練、聘用計時服務人員以協助劇場前台管理工作，並與國內一流表演藝術設施接軌，參考可供學習、合作之制度，建立一個優質服務的劇場空間。

C. 現代劇場探秘-演藝廳專業導覽

為推廣表演藝術，讓來訪的市民更熟悉劇場的空間與特色，大東文化藝術中心自開館以來，即開辦「現代劇場探秘—演藝廳專業導覽」的服務，提供「預約導覽」與週末假日「定時導覽」，為南台灣地區提供專業導覽之表演藝術劇場之一。

本會自 101 年起受理預約導覽，接待事前預約之特定對象或者是對劇場有興趣之機關團體，111 年導覽活動共計有 15 場，約 642 人次參與。

二、上年度已過期間預算執行情形(截至 112 年 5 月 31 日止執行情形)

- (一) 勞務收入執行數 2,051 萬 6 千元，較預計數 929 萬 2 千元，增加 1,122 萬 4 千元，約 120.79%，主要係政府補助專案計畫收入增加所致。
- (二) 受贈收入執行數 985 萬元，較預計數 918 萬 1 千元，增加 66 萬 9 千元，7.29%，主要係受贈收入增加所致。
- (三) 政府補助基本營運收入執行數 5,900 萬元，較預計數 4,958 萬 7 千元，增加 941 萬 3 千元，約 18.98%，主要係申請預撥政府補助基本營運收入所致。
- (四) 其他業務收入執行數 6 萬 8 千元，較預計數 5 萬，增加 1 萬 8 千元，約 36%，主要係售票佣金等收入增加所致。
- (五) 財務收入執行數為 0 元，較預計數 3 萬 8 千元，減少 3 萬 8 千元，約 100%，主要係利息收入還未結算所致。
- (六) 其他業務外收入執行數為 24 萬 4 千元，較預計數 0 元，增加 24 萬 4 千元，主要係雜項收入增加所致。

財團法人高雄市愛樂文化藝術基金會

總 說 明(續)

中華民國 113 年度

- (七) 勞務成本執行數 6,850 萬 1 千元，較預計數 5,498 萬 9 千元，增加 1,351 萬 2 千元，約 24.57%，主要係服務費用增加所致。
- (八) 管理費用執行數 1,276 萬元，較預計數 1,392 萬 9 千元，減少 116 萬 9 千元，約 8.39%，主要係服務費用減少所致。
- (九) 以上總收支相抵後，計結餘 841 萬 7 千元，較預計數短絀 77 萬元，增加 918 萬 7 千元，約 1,193.12%，主要係因政府補助營運收入預撥及專案計畫收入增加等所致。

二、主要表

財團法人高雄市愛樂文化藝術基金會

收支營運預計表

中華民國 113 年度

單位：新臺幣千元

前年度決算數		科 目	本年度預算數		上年度預算數		比較增(減-)數		說明
金額	%		金額	%	金額	%	金額	%	
297,256	100.00	收入	179,850	100.00	163,553	100.00	16,297	9.96	
297,064	99.94	業務收入	179,700	99.92	163,463	99.94	16,237	9.93	
39,649	13.34	勞務收入	24,550	13.65	22,300	13.63	2,250	10.09	
145,450	48.93	受贈收入	35,941	19.99	22,034	13.47	13,907	63.12	
111,690	37.58	政府補助基本營運收入	119,009	66.17	119,009	72.77	0	0.00	
275	0.09	其他業務收入	200	0.11	120	0.07	80	66.67	
192	0.06	業務外收入	150	0.08	90	0.06	60	66.67	
189	0.06	財務收入	150	0.08	90	0.06	60	66.67	
3	0.00	其他業務外收入	0	0.00	0	0.00	0	-	
314,523	105.81	支出	179,850	100.00	165,404	101.13	14,446	8.73	
314,523	105.81	業務支出	179,850	100.00	165,404	101.13	14,446	8.73	
283,024	95.21	勞務成本	145,720	81.02	131,974	80.69	13,746	10.42	
31,499	10.60	管理費用	34,130	18.98	33,430	20.44	700	2.09	
(17,267)	(5.81)	本期賸餘(短絀)	0	0	(1,851)	(1.13)	1,851	(100.00)	

註：百分比及前年度決算數細數之和與總數或略有出入係四捨五入關係，以下各表同。

財團法人高雄市愛樂文化藝術基金會

現金流量預計表

中華民國 113 年度

單位：新臺幣千元

項目	預算數	說明
業務活動之現金流量		
稅前賸餘(短絀)	0	
利息股利之調整	(150)	
未計利息股利之稅前短絀	(150)	
調整非現金項目		
折舊、減損及折耗	2,078	
攤銷	15	
資產及負債項目之變動		
流動資產淨減(淨增)	0	
未計利息股利之現金流入	1,943	
收取利息	150	
業務活動之淨現金流入	2,093	
投資活動之現金流量		
增加不動產、廠房及設備	(400)	
投資活動之淨現金流出	(400)	
籌資活動之現金流量		
增加短期債務、流動金融負債及其他負債	140	
籌資活動之淨現金流入	140	
現金及約當現金之淨增(淨減一)	1,833	
期初現金及約當現金	42,767	
期末現金及約當現金	44,600	

財團法人高雄市愛樂文化藝術基金會

淨值變動預計表

中華民國 113 年度

單位：新臺幣千元

科目	上年度餘額	本年度增(減-)數	截至本年度餘額	說明
基金	10,000	0	10,000	
創立基金	5,000	0	5,000	
捐贈基金	5,000	0	5,000	原市國基金會 500 萬 轉基金
資本公積	298	0	298	
受贈公積	298	0	298	受贈樂器
累積餘絀	41,966	0	41,966	
累積賸餘	41,966	0	41,966	
合 計	52,264	0	52,264	

三、明 細 表

財團法人高雄市愛樂文化藝術基金會

收入明細表

中華民國 113 年度

單位：新臺幣千元

前年度決算數	科目名稱	本年度預算數	上年度預算數	說明
39,649	勞務收入	24,550	22,300	
11,863	售票收入	19,350	16,400	音樂會門票收入
6,405	演出收入	3,700	4,400	演出酬勞
1,381	附設樂團收入	1,500	1,500	附設青少團收入
20,000	政府補助專案計畫收入	0	0	政府補助專案計畫
145,450	受贈收入	35,941	22,034	
145,450	受贈收入	35,941	22,034	各界捐贈之收入
111,690	政府補助基本營運收入	119,009	119,009	
111,690	政府補助基本營運收入	119,009	119,009	由高雄市政府文化局補助
275	其他業務收入	200	120	
275	其他業務收入	200	120	節目單收入及售票佣金等
189	財務收入	150	90	
189	利息收入	150	90	定存 1,000 萬元及活存利息
3	其他業務外收入	0	0	
3	雜項收入	0	0	
297,256	總 計	179,850	163,553	

財團法人高雄市愛樂文化藝術基金會

支出明細表

中華民國 113 年度

單位：新臺幣千元

前年度決算數	科目名稱	本年度預算數	上年度預算數	說明
283,024	勞務成本	145,720	131,974	本年度預算數 1 億 4,572 萬元，較上年度預算數 1 億 3,197 萬 4 千元，增加 1,374 萬 6 千元，主要係文化藝術推廣及教育計畫用人費用增列 147 萬元，服務費用增列 1,067 萬 4 千元，材料及用品費增列 20 萬元，租金與利息增列 90 萬元，折舊折耗及攤銷增列 27 萬 2 千元，稅捐與規費增列 5 萬元，其他增列 18 萬元。
283,024	文化藝術推廣及教育計畫	145,720	131,974	
62,134	用人費用	72,190	70,720	
213,720	服務費用	64,301	53,627	
2,600	材料及用品費	3,250	3,050	
900	租金與利息	2,300	1,400	
1,985	折舊、折耗及攤銷	2,089	1,817	
234	稅捐與規費	210	160	
1	損失與賠償給付	-	-	
1,450	其他	1,380	1,200	
31,499	管理費用	34,130	33,430	本年度預算數 3,413 萬元，較上年度預算數 3,343 萬元，增加 70 萬元，主要係用人費用增列 28 萬元，服務費用增列 26 萬 2 千元，材料及用品費增列 13 萬元，租金與利息不變，折舊、折耗及攤銷增列 4 千元，稅捐與規費不變，其他增列 2 萬 4 千元。
26,679	用人費用	27,860	27,580	
3,184	服務費用	4,274	4,012	
930	材料及用品費	1,206	1,076	
671	租金與利息	712	712	
4	折舊、折耗及攤銷	4	-	
19	稅捐與規費	24	24	
12	其他	50	26	
314,523	總計	179,850	165,404	

註：前台人員及樂季團員勞健保及勞退費用於 111 年度由用人費用改列為服務費用。

財團法人高雄市愛樂文化藝術基金會

勞務成本明細表

中華民國 113 年度

單位：新臺幣千元

前年度決算數	科目名稱	本年度預算數	上年度預算數	說明
62,134	用人費用	72,190	70,720	
47,274	正式員額薪資	54,720	53,790	樂部團員薪資等
5,573	獎金	6,840	6,570	樂部團員年終獎金
2,835	退休及卹償金	3,360	3,310	樂部團員勞退、離儲提繳等
531	資遣費	0	0	樂部團員資遣費
5,921	福利費	7,270	7,050	樂部團員勞健保費等
213,720	服務費用	64,301	53,627	
133	郵電費	420	420	郵資、電話費及數據通信費等
4,643	旅運費	3,700	2,692	國內外演出團體人員及外聘學者專家之差旅費、貨物運費等
5,785	印刷裝訂與廣告費	5,000	5,000	文宣印製及廣告宣傳等費用
37	修理保養與保固費	421	300	樂器維修及消耗品更換等
94	保險費	300	190	活動保險等
71,426	一般服務費	18,480	16,045	演藝廳前台服務人員、協演酬勞、附設團教師費、庶務承攬及錄影等費用
131,132	專業服務費	35,500	28,500	樂季團員、外聘(客席)學者專家、演藝團體、評審酬勞等費用
470	公共關係費	480	480	加強公共關係之費用等
2,600	材料及用品費	3,250	3,050	
2,600	用品消耗	3,250	3,050	業務辦公用品及誤餐費等
900	租金與利息	2,300	1,400	
865	房租	2,000	1,100	演出活動場地租借等
17	機器租金	250	250	電腦軟硬體、樂器租借等
18	雜項設備租金	50	50	雜項設備租借
1,985	折舊、折耗及攤銷	2,089	1,817	
948	機械及設備折舊	810	793	馬林巴等樂器設備折舊
75	交通及運輸設備折舊	19	75	公務汽車折舊
937	雜項設備折舊	1,245	924	辦公用等雜項設備折舊等
25	攤銷	15	25	電腦軟體等無形資產攤銷
234	稅捐與規費	210	160	
209	消費與行為稅	150	100	營業稅、印花稅、娛樂稅等
25	規費	60	60	行政規費等
1	損失與賠償給付	0	0	
1	各項損失	0	0	資產報廢及外幣兌換損失
1,450	其他	1,380	1,200	
1,450	其他費用	1,380	1,200	演出後餐費及其他雜項費用等
283,024	總 計	145,720	131,974	

財團法人高雄市愛樂文化藝術基金會

管理費用明細表

中華民國 113 年度

單位：新臺幣千元

前年度決算數	科目名稱	本年度預算數	上年度預算數	說明
26,679	用人費用	27,860	27,580	
19,667	正式員額薪資	19,910	19,740	行政管理人員薪資等
108	聘僱及兼職人員薪資	120	120	公務人員兼職薪資等
1,216	超時工作報酬	1,570	1,570	行政管理人員加班費及特休未休給付
2,126	獎金	2,490	2,440	行政管理人員年終獎金
1,184	退休及卹償金	1,220	1,210	勞退及離儲提繳等
2,378	福利費	2,550	2,500	行政管理人員勞健保費等
3,184	服務費用	4,274	4,012	
1,392	水電費	2,010	1,830	大東及音樂館水電分攤費等
324	郵電費	372	372	郵資、電話費等
3	旅運費	40	40	董事、行政人員交通費等
43	印刷裝訂與廣告費	65	65	預決算書、文件印刷裝訂等
19	修理保養與保固費	106	104	辦公設備養護等費用
12	保險費	21	21	公務車及現金保險等
63	一般服務費	120	120	董事出席費等
1,328	專業服務費	1,540	1,460	大東維安機電空調分攤、學者專家顧問諮詢、會計師簽證等費用
930	材料及用品費	1,206	1,076	
40	使用材料費	50	50	公務汽機車所耗用之油脂
890	用品消耗	1,156	1,026	大東及音樂館清潔維護分攤、辦公文具及庶務用品等費用
671	租金與利息	712	712	
505	房租	520	520	大東租借費用
166	機器租金	192	192	影印機等設備租金等
4	折舊、折耗及攤銷	4	0	
4	雜項設備折舊	4	0	辦公用等雜項設備折舊等
19	稅捐與規費	24	24	
11	消費與行為稅	12	12	公務汽機車牌照稅
8	規費	12	12	行政規費等
12	其他	50	26	
12	其他費用	50	26	其他雜項費用等
31,499	總 計	34,130	33,430	

財團法人高雄市愛樂文化藝術基金會

固定資產投資明細表

中華民國 113 年度

單位：新臺幣千元

項目	本年度預算數	說明
不動產、廠房及設備	400	
機械及設備	400	預定購置大阮 2 把
合計	400	

四、参 考 表

財團法人高雄市愛樂文化藝術基金會

資產負債預計表

中華民國 113 年 12 月 31 日

單位：新臺幣千元

111 年(前年) 12 月 31 日實際數	科 目	113 年 12 月 31 日 預計數	112 年(上年) 12 月 31 日預計數	比較增(減-)數
	資 產			
78,903	流動資產	51,680	49,847	1,833
53,429	現金	44,600	42,767	1,833
53,429	銀行存款	44,600	42,767	1,833
17,012	應收款項	750	750	0
1,263	應收帳款	556	556	0
(1)	減:備抵呆帳-應收帳款	(6)	(6)	0
15,750	其他應收款	200	200	0
8,462	預付款項	6,330	6,330	0
3,342	預付費用	1,100	1,100	0
5,120	預付薪金	5,230	5,230	0
9,222	不動產、廠房及設備	5,414	7,092	(1,678)
11,728	機械及設備	12,128	11,728	400
(8,883)	累積折舊-機械及設備	(10,487)	(9,677)	(810)
1,350	交通及運輸設備	1,350	1,350	0
(1,256)	累積折舊-交通及運輸設備	(1,350)	(1,331)	(19)
10,605	雜項設備	10,606	10,606	0
(4,322)	累積折舊-雜項設備	(6,833)	(5,584)	(1,249)
39	無形資產	0	15	(15)
39	無形資產	0	15	(15)
39	電腦軟體	0	15	(15)
90	其他資產	90	90	0
90	雜項資產	90	90	0
90	存出保證金	90	90	0
88,254	資產合計	57,184	57,044	140

財團法人高雄市愛樂文化藝術基金會

資產負債預計表

中華民國 113 年 12 月 31 日

單位：新臺幣千元

111 年(前年) 12 月 31 日實際數	科 目	113 年 12 月 31 日 預計數	112 年(上年) 12 月 31 日預計數	比較增(減-)數
	負 債			
33,159	流動負債	3,670	3,670	0
27,103	應付款項	3,520	3,520	0
27,087	應付費用	3,500	3,500	0
16	應付代收款	20	20	0
6,056	預收款項	150	150	0
6,056	預收收入	150	150	0
980	其他負債	1,250	1,110	140
980	雜項負債	1,250	1,110	140
980	應付保管款	1,250	1,110	140
34,139	負債合計	4,920	4,780	140
	淨 值			
10,000	基金	10,000	10,000	0
5,000	創立基金	5,000	5,000	0
5,000	捐贈基金	5,000	5,000	0
298	資本公積	298	298	0
298	受贈公積	298	298	0
43,817	累積餘絀	41,966	41,966	0
43,817	累積賸餘	41,966	41,966	0
54,115	淨值合計	52,264	52,264	0
88,254	負債及淨值合計	57,184	57,044	140

註：112 年 12 月 31 日預計數已依 111 年決算數及 112 年實際情況變動調整。

財團法人高雄市愛樂文化藝術基金會

媒體政策及業務宣導費彙計表

中華民國 113 年度

單位：千元

科 目	預算數	預計執行內容
業務支出部份 勞務成本 服務費用 印刷裝訂與廣告費	2,450	一、網路媒體： 針對 3C 手機網路族群藝文人口宣傳，Google AD 及臉書廣告加強節目曝光提升票房，計 100 萬元。 二、廣播電台： 提升聽眾對各重點節目整體印象進而增進聽眾購票觀賞節目印象，約六家電台，計 95 萬元。 三、戶外帆布輸出費 為有效於相關演出場域周邊、市區重要車潮路段讓各檔節目視覺充分露出以行銷宣傳提高節目曝光度，增益票房，計 40 萬元。 四、廣播音檔製作 錄製本會所需宣傳廣告音檔供電台上檔宣傳用，計 10 萬元。
總 計	2,450	

財團法人高雄市愛樂文化藝術基金會

員工人數彙計表

中華民國 113 年度

單位：人

職類（稱）	本年度員額預計數	說明
基金會		
行政人員	32	
附設交響樂團		
指揮	1	
演奏員	50	
附設國樂團		
副指揮	0	
演奏員	40	
總 計	123	

註 1: 前台服務人員相關用人費用列於勞務成本之服務費用-一般服務費項下，計 45 人。

註 2: 樂季團員相關用人費用列於勞務成本之服務費用-專業服務費項下，計 20 人。

財團法人高雄市愛樂文化藝術基金會

用人費用彙計表

中華民國 113 年度

單位：新台幣千元

科目名稱 職類	薪資	超時 工作 報酬	津貼	獎金	退休、 卹償金 及資遣 費	分攤 保險 費	福利 費	其他	總計
附設國樂團	22,340			2,790	1,370		3,040		29,540
附設交響樂團	32,380			4,050	1,990		4,230		42,650
行政人員	19,910	1,570		2,490	1,220		2,550		27,740
聘僱及兼職人員	120								120
總計	74,750	1,570		9,330	4,580		9,820		100,050

註 1: 前台服務人員相關用人費用列於勞務成本之服務費用-一般服務費項下，計 5,484 千元。

註 2: 樂季團員相關用人費用列於勞務成本之服務費用-專業服務費項下，計 6,430 千元。