

財團法人高雄市愛樂文化藝術基金會

中華民國 111 年度預算

財團法人高雄市愛樂文化藝術基金會 編

財團法人高雄市愛樂文化藝術基金會

目 次

中華民國111年度

一、總說明

(一)概況.....	第 1 頁
(二)工作計畫或方針.....	第 2 頁
(三)本年度預算概要.....	第 3 頁
(四)前年度及上年度已過期間預算執行情形及成果概述...	第 3 頁

二、主要表

(一)收支營運預計表.....	第 9 頁
(二)現金流量預計表.....	第 10 頁
(三)淨值變動預計表.....	第 11 頁

三、明細表

(一)收入明細表.....	第 12 頁
(二)支出明細表.....	第 13 頁
(三)勞務成本明細表.....	第 14 頁
(四)管理費用明細表.....	第 15 頁

四、參考表

(一)資產負債預計表.....	第 16 頁
(二)員工人數彙計表.....	第 18 頁
(三)用人費用彙計表.....	第 19 頁

一、總 說 明

財團法人高雄市愛樂文化藝術基金會

總 說 明

中華民國 111 年度

壹、概況

一、設立依據

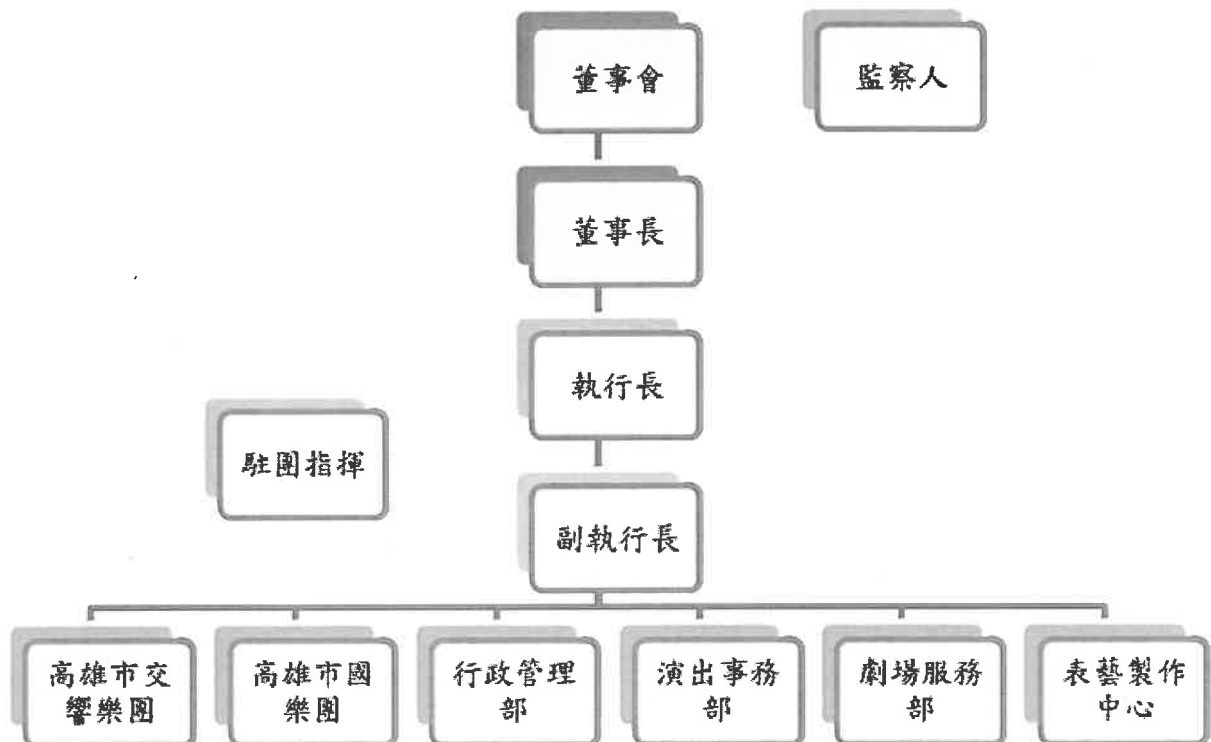
財團法人高雄市愛樂文化藝術基金會(以下簡稱本會)依據民法、財團法人法及「財團法人高雄市愛樂文化藝術基金會捐助章程」執行會務。

二、設立目的

本會係由高雄市政府捐助成立，以推動音樂藝術活動、協助落實高雄地區學校及社會音樂教育活動，豐富市民精神生活，提升本市文化水準為宗旨。

三、組織概況

董事會置董事 13 人、監察人 2 人，由高雄市政府遴聘，任期二年，得連任之。置董事長一人，由高雄市政府就董事中一人聘任。董事會掌理經費之籌措與財產管理及運用、工作計畫之研訂及推動、內部組織之訂定及管理、年度預算及決算之審定、捐助章程變更之擬議、不動產處分或設定負擔之擬議、合併之擬議、其他重要事項之擬議或決議；監察人職權為監督業務之執行及財務狀況、稽核財務帳冊、文件及財產資料、監督依相關法令規定及捐助章程執行事務。為協助督辦會務，董事長得指定其中一名董事為常務董事。置執行長一人，由董事長提名經董事會通過聘任之，其餘相關行政人員由董事會授權董事長視業務需要聘任之。



財團法人高雄市愛樂文化藝術基金會

總 說 明(續)

中華民國 111 年度

本會設表藝製作中心、劇場服務部、演出事務部、行政管理部，附設高雄市交響樂團及高雄市國樂團。各部置主任、組長、組員；樂團置駐團指揮、副指揮、團員。

各部工作職掌如下：

表藝製作中心：演出、行銷、贊助計畫之擬訂與執行；公關、宣傳、推廣、票務、資訊管理等。

劇場服務部：前台服務事項之規劃及執行、舞台技術之監督與協助、設備管理等。

演出事務部：樂團演出之執行、樂團事務及團員管理、附設樂團之營運與管理等。

行政管理部：負責人事管理、財物管理、文書管理、綜合研考、採購、營繕、總務、出納、會務等。本部設財務組，負責預決算之彙編，財務會計審核，帳冊記錄等事項。

本會執行長、副執行長、主任、組長及組員等職務，由機關公務人員兼任者，得依行政院訂頒「軍公教人員兼職費支給表」支領兼職費。

貳、工作計畫或方針

一、計畫名稱：111 年度文化藝術推廣及教育計畫

二、計畫重點：

本計畫內容如下：

1. 策辦各類音樂展演活動。
2. 辦理各項音樂研習、比賽、講座及學術研討等活動。
3. 錄製並出版音樂影音、書籍及刊物等出版品。
4. 協助推廣學校音樂教育及社區音樂活動。
5. 其他符合本會設立宗旨之相關公益性文化藝術活動。

執行方式及執行期間：

繼 101 年大東文化藝術中心演藝棟之開館系列活動(高雄春天藝術節)、兩樂團專題音樂會、校園教育巡演及推廣、跨界合作、大廳音樂會及導覽等各項藝文推廣業務順利推動後；至 110 年度續結合高雄春天藝術節辦理系列活動，引進國際優質表演節目，與國內優秀表演藝術團體進行合作，並將持續規劃二樂團系列音樂會、大師班、藝術教育等活動，期協同公部門提倡文化藝術之教育目的。此外，本會並積極增加二樂團國際交流機會。111 年度預計舉辦各類藝術教育推廣活動 206 場。

三、經費需求：本年度所需經費為 1 億 7,605 萬元。

四、預期效益：配合政策目標，推展大高雄音樂教育與培養欣賞藝文活動風氣，引進精緻表演藝術節目，擴大城市藝文交流，提昇團隊節目製作能力，增加國際合作機會。

財團法人高雄市愛樂文化藝術基金會

總 說 明(續)

中華民國 111 年度

參、本年度預算概要

一、收支營運概況

- (一) 本年度勞務收入 2,370 萬元，較上年度預算 1,734 萬元，增加 636 萬元，約 36.68%，主要係售票收入增加所致。
- (二) 本年度受贈收入 3,060 萬元，較上年度預算數 1,000 萬元，增加 2,060 萬元，約 206%，主要係受贈收入增加所致。
- (三) 本年度政府補助基本營運收入 1 億 1,169 萬元，較上年度預算數 1 億 1,349 萬元，減少 180 萬元，約 1.59%，主要係政府補助基本營運收入減少所致。
- (四) 本年度其他業務收入 17 萬元，較上年度預算數 40 萬元，減少 23 萬元，約 57.5%，主要係活動週邊收入減少所致。
- (五) 本年度財務收入 9 萬元，較上年度預算數 14 萬元，減少 5 萬元，約 35.71%，主要係利息收入減少所致。
- (六) 本年度勞務成本 1 億 4,563 萬 7 千元，較上年度預算數 1 億 2,857 萬元，增加 1,706 萬 7 千元，約 13.27%，主要係活動之服務費用增加所致。
- (七) 本年度管理費用 3,041 萬 3 千元，較上年度預算數 3,000 萬元，增加 41 萬 3 千元，約 1.38%，主要係用人費用增加所致。
- (八) 以上總收支相抵後，計短絀 980 萬元，較上年度預算數短絀 1,720 萬元，減少短絀 740 萬元，約 43.02%，主要係受贈收入增加所致。

二、現金流量概況

- (一) 業務活動之淨現金流出 782 萬 8 千元。
- (二) 籌資活動之淨現金流入 15 萬 4 千元，係現金流入 15 萬 4 千元，包括增加其他負債 15 萬 4 千元。

三、淨值變動概況

本年度期初淨值 5,553 萬 8 千元，減少本年度短絀 980 萬元，期末淨值為 4,573 萬 8 千元。

肆、前年度及上年度已過期間預算執行情形及成果概述

一、前年度決算結果及成果概述

- (一) 決算結果:

財團法人高雄市愛樂文化藝術基金會

總 說 明(續)

中華民國 111 年度

1. 勞務收入決算數 1,284 萬元，較預算數 1,870 萬元，減少 586 萬元，約 31.34%，主要係售票收入減少所致。
2. 受贈收入決算數 1,397 萬 2 千元，較預算數 1,700 萬元，減少 302 萬 8 千元，約 17.81%，主要係受贈收入減少所致。
3. 政府補助基本營運收入決算數 1 億 1,349 萬元，與預算數 1 億 1,349 萬元相符。
4. 其他業務收入決算數 25 萬 3 千元，較預算數 40 萬元，減少 14 萬 7 千元，約 36.75%，主要係活動週邊收入減少所致。
5. 財務收入決算數 13 萬 1 千元，較預算數 14 萬元，減少 9 千元，約 6.43%，主要係利息收入減少所致。
6. 其他業務外收入決算數 14 萬 8 千元，較預算數 0 元，增加 14 萬 8 千元，主要係雜項收入增加所致。
7. 勞務成本決算數 1 億 1,322 萬 8 千元，較預算數 1 億 2,751 萬元，減少 1,428 萬 2 千元，約 11.2%，主要係用人費用及活動費用減少所致。
8. 管理費用決算數 2,793 萬 4 千元，較預算數 3,101 萬元，減少 307 萬 6 千元，約 9.92%，主要係用人費用減少所致。
9. 以上總收支相抵後，計短絀 32 萬 8 千元，較預算數短絀 879 萬元，減少短絀 846 萬 2 千元，約 96.27%，主要係活動支出減少所致。

(二) 計畫執行成果概況：

1. 藝文活動推廣

A. 高雄春天藝術節

「全民共賞」、「創新突破」為本會企劃節目之首要精神，自 2010 年起，秉持該精神與文化局共同辦理「高雄春天藝術節」，諸如：獨創引領全台的「草地音樂會」，持續引進國際知名優秀表演節目，透過世界演奏名家、在地曲藝團體與二樂團的合作為高雄市民帶來多元精采的文化生活。

2020 高雄春天藝術節，因疫情影響，原定節目多為取消或延期，後本會與高雄市政府文化局及衛武營國家藝術文化中心共同推出《衛武營 X 春藝線上音樂廳》，節目內容包含：「英雄-獻給抗疫英雄」、「等待春天的風」、「經典交響-釋放強韌的生命樂章」、「命運」、「戀戀高雄」、「聽見心中的田園」，共計六場線上音樂會；亦剪輯二樂團經典節目影片「再次感動-經典大舞臺」系列，10 支影片觀賞人數計 80,417 人次、另錄製網路小活動節目宣傳影片 27 支觀賞人數計 253,982 人次。

財團法人高雄市愛樂文化藝術基金會

總 說 明(續)

中華民國 111 年度

(1) 衛武營 X 春藝線上音樂廳

節目：「英雄-獻給抗疫英雄」、「等待春天的風」、「經典交響-釋放強韌的生命樂章」、「命運」、「戀戀高雄」、「聽見心中的田園」。

(2) 再次感動-經典大舞臺

歷年二樂團節目精選經典曲目重現及 2018 年春天藝術節全本自製大型旗艦歌劇《波希米亞人》重新獻映。

(3) 音樂之愛的迫降-網路小活動

由二樂團團員自發演出的樂器演奏或特殊才藝演出，不定時推出為觀眾獻藝，帶來歡樂。

B. 一般性活動推廣

為了促進音樂普及化及持續朝向多元豐富的發展目標邁進，並給市民更多欣賞國際級大師演奏的機會，本會活動推廣類型包含與當代國際級音樂大師、知名演奏家合作；與流行音樂、舞蹈、傳統藝術、爵士、多媒體影音等不同表演形式結合，吸引樂迷前來欣賞，亦可開拓團員視野、增進個人演奏技巧，有助於樂團整體演出水準的提升。節目包括《大師經典·交響詩篇》、《高雄新樂章-高雄市國樂團音樂會》、《美好的一天-高雄市交響樂團音樂會》、《進擊的節奏》、《豫見繁花開》、《一首人生 2-掌聲響起國台語金曲演唱會》、《浪漫絕響-陳毓襄與高雄市交響樂團》等音樂會。

另外，109 年適逢「高雄」改制更名一百年，在滿百之際，本會配合高雄市政府在高雄全新及最夯的景點、全台首座、亞洲最長跨港水平旋轉的「大港橋」辦理跨年活動，由交響樂團在海上舞臺演出四場音樂會，節目包括：《聽見台灣原聲音籟》開幕音樂會、《靈魂搖擺》桑布伊 X 高市交、《光年啟航》新年海上音樂會、《星際狂想》電影配樂選粹-楊智欽指揮 X 高市交。

2. 藝術教育推廣

為落實推動音樂藝術教育，本會長期耕耘校園教育、藝術推動，不僅把音樂藝術引進校園，更結合大東文化藝術中心多元展覽館的軟硬體設施，舉辦大廳音樂會、假日戶外表演活動，活絡大東文化藝術中心人氣，提升音樂藝術素質，包含「校園藝術教育」、「岡東美音」、「大廳音樂會」、「假日藝文饗宴」。

A. 校園藝術教育

「校園藝術教育」系列活動不但是本會創立宗旨之一，更是長期積極推動的目標。基金會除了邀請學童至音樂廳欣賞演出或到大高雄各國小辦理校園巡迴演出外，更將音樂藝術教育落實在偏遠地區或原鄉部落推廣，讓資源較為匱乏地區的學童也能有欣

財團法人高雄市愛樂文化藝術基金會

總 說 明(續)

中華民國 111 年度

賞演出及藝術教育的難得機會。

「高雄市國樂團附設青少年國樂團」成立於 2015 年 8 月，禮聘知名指揮李英老師擔任指揮，以發揚傳統音樂精神，提升民族藝術文化水準，及培育傳承音樂素養宗旨。

高雄市交響樂團附設青少年管弦樂團」成立於 2004 年 6 月，2013 年起正式更名為「高雄市交響樂團附設青少年交響樂團」。禮聘知名指揮涂惠民老師擔任指揮，傳承學子們正規音樂素養。

團員經公開甄選選出，集結南臺灣音樂班及熱愛音樂的學子。課程除團練外，也安排分部練習、聘請樂界具演奏及教學專業的老師擔任指導，傳授演奏技術與經驗。每年定期於寒暑假辦理大型售票音樂會，希望藉以帶動南部學子合奏學習之風氣，也讓喜愛音樂的樂迷有更多聆聽音樂會的機會。

「高雄市國樂團附設青少年國樂團」與「高雄市交響樂團附設青少年交響樂團」各執行 5 年、16 年，每期人數 60 到 70 人(每期持續增加中)。每年舉辦二場音樂會，獲得廣大的好評，也吸引更多青年學子參加樂團甄選。本團以成為台灣最具規模的青少年樂團為目標持續發展中。節目包括《浪漫綺想》、《旭日樂昇》、《以巨人為名》、《就是愛炫-青少年的狂想》。

B. 岡東美音

為使廣大市民能在周休二日，欣賞高優質的音樂會，從中窺見大高雄地區文化藝術普及化與城市開發趨向成熟穩健的風貌，二樂團不定期安排或接受邀請前往岡山演藝廳、大東演藝廳、高美館、音樂館等舉行推廣性音樂會。此一系列活動，可望活絡地方館舍以提升岡山、鳳山在地藝文參與，並可將音樂與美術等不同藝術範疇結合，延伸藝文欣賞的共鳴與交集。

節目包括《俄羅斯綺麗狂想》、《寒盡春聲起》高雄市國樂團音樂會。

C. 大廳音樂會

大東文化藝術中心因別具特色的建築空間，開館以來即成為高雄地區一個重要的新文化地標，其中演藝廳的大廳挑高且透明、寬敞的獨立空間，本會也在非劇場使用時段規劃大廳音樂會系列活動，提供市民朋友一個免費而優質的小型音樂演出。

大廳音樂會原則上於每週日辦理一場演出，以西方古典音樂之室內樂編制或者是東方絲竹樂演出為主，包含了傳統樂曲、民謠、爵士等不同類別之音樂演出，合計 109 年度共演出 6 場，參與觀眾人數為 2,060 人。

財團法人高雄市愛樂文化藝術基金會

總 說 明(續)

中華民國 111 年度

D. 假日藝文饗宴

大東園區戶外空間因特殊之建築造型與半戶外之開放特質，吸引不少民眾假日來訪。為強化園區整體之藝文氛圍，每週六傍晚戶外舉辦假日藝文饗宴，提供市民生活優質之小型展演活動，且活動類型相當多元，除音樂演出之外，還包括如小型戲劇、傳統藝術、傳統及現代偶戲以及舞蹈或者是兒童親子活動等，都吸引不少民眾特地前來欣賞，也成功行銷大東文化藝術中心，強化中心與在地社區之連結。本系列活動 109 年度共辦理 53 場，共計約有 19,400 人參與。

3. 整合行銷

為拓展大高雄地區藝文觀賞市場，提升觀眾對高雄春天藝術節與本會二樂團節目等整體印象、對劇碼熟悉度，更進而增進民眾購票進場觀賞節目的意願，以提升票房、滿意度及藝文人口扎根與深化之目標，本會積極策劃多元行銷策略，運用戶外媒體、廣播電台、網路廣告媒體、平面媒體、電子媒體、召開活動記者會等行銷方式。

4. 劇場服務工作成效

A. 演藝廳劇場技術服務

大東文化藝術中心演藝廳為一 880 席之中型劇場，為能達成劇場專業化，同時與當代劇場技術接軌，文化局與本會共同合作，在行政制度上採用舞台監督制，負責協調節目之技術需求以及相關聯繫工作，以減少演出團隊溝通介面，簡化行政程序，並提供每一檔節目燈光、音響、舞台之專業技術人員，合計為六名技術人力，供演出團隊專業技術協助與諮詢，同時確保各項演出設備穩定運作。

109 年劇場之使用率因疫情影響，演出場次為 92 場，當年累計入場人次達將近 4 萬人，堪稱為國內相當活躍之中型劇場，除國內知名表演藝術團隊之外，也包含許多南部在地社團及學校，不僅提供大高雄地區市民優質表演藝術欣賞場館，同時也是南台灣團隊最佳的展演平台。

B. 演藝廳劇場前台服務

演藝廳前台服務屬於劇場服務第一線的工作，演出節目進行當中的各項觀眾服務工作，包括驗票、寄物、帶位、演出秩序之維護以及無障礙動線之引導等，本會也秉持高標準的前台服務內容，以提升觀眾欣賞表演藝術之感受與經驗。

專業劇場除後台技術人員之外，大東演藝廳之前台服務為求專業化，自 101 年度開館以來訓練、聘用計時服務人員以協助劇場前台管理工作，並與國內一流表演藝術設施

財團法人高雄市愛樂文化藝術基金會

總 說 明(續)

中華民國 111 年度

接軌，參考可供學習、合作之制度，建立一個優質服務的劇場空間。

C. 現代劇場探秘-演藝廳專業導覽

為推廣表演藝術，讓來訪的市民更熟悉劇場的空間與特色，大東文化藝術中心自開館以來，即開辦「現代劇場探秘—演藝廳專業導覽」的服務，提供「預約導覽」與週末假日「定時導覽」，為南台灣地區提供專業導覽之表演藝術劇場之一。

本會自 101 年起受理預約導覽，接待事前預約之特定對象或者是對劇場有興趣之機關團體，109 年導覽活動共計有 19 場，約 571 人次參與。

二、上年度已過期間預算執行情形(截至 110 年 6 月 30 日止執行情形)

- (一) 勞務收入執行數 2,035 萬 2 千元，較預計數 867 萬元，增加 1,168 萬 2 千元，約 134.74%，主要係其他服務收入增加所致。
- (二) 受贈收入執行數 1,322 萬 7 千元，較預計數 500 萬元，增加 822 萬 7 千元，約 164.54%，主要係受贈收入增加所致。
- (三) 政府補助基本營運收入執行數 5,800 萬元，較預計數 5,674 萬 5 千元，增加 125 萬 5 千元，約 2.21%，主要係申請預撥政府補助基本營運收入所致。
- (四) 其他業務收入執行數 8 萬 4 千元，較預計數 20 萬，減少 11 萬 6 千元，約 58.00%，主要係節目單等週邊收入減少所致。
- (五) 財務收入執行數 9 千元，較預計數 7 萬元，減少 6 萬 1 千元，約 87.14%，主要係利息收入減少所致。
- (六) 其他業務外收入執行數 200 元，較預計數 0 元，增加 200 元，主要係雜項收入增加所致。
- (七) 勞務成本執行數 6,934 萬 1 千元，較預計數 6,428 萬 5 千元，增加 505 萬 6 千元，約 7.86%，主要係服務費用增加所致。
- (八) 管理費用執行數 1,506 萬 5 千元，較預計數 1,500 萬元，增加 6 萬 5 千元，約 0.43%，主要係用人費用增加所致。
- (九) 以上總收支相抵後，計結餘 726 萬 7 千元，較預計數短絀 860 萬元，增加 1,586 萬 7 千元，約 184.50%，主要係因跨百光年活動之分攤收入及預撥政府補助基本營運收入所致。

二、主要表

財團法人高雄市愛樂文化藝術基金會

收支營運預計表

中華民國 111 年度

單位：新臺幣千元

前年度決算數		科 目	本年度預算數		上年度預算數		比較增(減-)數		說 明
金額	%		金額	%	金額	%	金額	%	
140,834	100.00	收入	166,250	100.00	141,370	100.00	24,880	17.60	
140,555	99.80	業務收入	166,160	99.95	141,230	99.90	24,930	17.65	
12,840	9.12	勞務收入	23,700	14.26	17,340	12.27	6,360	36.68	
13,972	9.92	受贈收入	30,600	18.41	10,000	7.07	20,600	206.00	
113,490	80.58	政府補助基本營運收入	111,690	67.18	113,490	80.28	(1,800)	(1.59)	
253	0.18	其他業務收入	170	0.10	400	0.28	(230)	(57.50)	
279	0.20	業務外收入	90	0.05	140	0.10	(50)	(35.71)	
131	0.09	財務收入	90	0.05	140	0.10	(50)	(35.71)	
148	0.11	其他業務外收入	0	0.00	0	0.00	0	-	
141,162	100.23	支出	176,050	105.89	158,570	112.17	17,480	11.02	
141,162	100.23	業務支出	176,050	105.89	158,570	112.17	17,480	11.02	
113,228	80.40	勞務成本	145,637	87.60	128,570	90.95	17,067	13.27	
27,934	19.83	管理費用	30,413	18.29	30,000	21.22	413	1.38	
(328)	(0.23)	本期賸餘(短絀)	(9,800)	(5.89)	(17,200)	(12.17)	7,400	(43.02)	

註：百分比及前年度決算數細數之和與總數或略有出入係四捨五入關係，以下各表同。

財團法人高雄市愛樂文化藝術基金會

現金流量預計表

中華民國 111 年度

單位：新臺幣千元

項目	預算數	說明
業務活動之現金流量		
稅前賸餘(短絀)	(9,800)	
利息股利之調整	(90)	
未計利息股利之稅前短絀	(9,890)	
調整非現金項目		
折舊、減損及折耗	1,947	
攤銷	25	
資產及負債項目之變動		
應收款項減少(增加)	0	
預付款項增加(減少)	0	
流動負債增加(減少)	0	
未計利息股利之現金流出	(7,918)	
收取利息	90	
業務活動之淨現金流出	(7,828)	
籌資活動之現金流量		
其他負債增加(減少)	154	
籌資活動之淨現金流入	154	
現金及約當現金之淨增(淨減一)	(7,674)	
期初現金及約當現金	44,660	
期末現金及約當現金	36,986	

財團法人高雄市愛樂文化藝術基金會

淨值變動預計表

中華民國 111 年度

單位：新臺幣千元

科目	上年度餘額	本年度增(減-)數	截至本年度餘額	說明
基金	10,000	0	10,000	
創立基金	5,000	0	5,000	
捐贈基金	5,000	0	5,000	原市國基金會 500 萬 轉基金
資本公積	298	0	298	
受贈公積	298	0	298	受贈樂器
累積餘絀	45,240	(9,800)	35,440	
累積賸餘	45,240	(9,800)	35,440	
合 計	55,538	(9,800)	45,738	

三、明 細 表

財團法人高雄市愛樂文化藝術基金會

收入明細表

中華民國 111 年度

單位：新臺幣千元

前年度決算數	科目名稱	本年度預算數	上年度預算數	說明
12,840	勞務收入	23,700	17,340	
4,674	售票收入	18,800	12,440	音樂會門票收入
3,448	演出收入	3,400	3,200	演出酬勞
1,718	附設樂團收入	1,500	1,700	附設青少團收入
3,000	政府補助專案計畫收入	0	0	政府補助專案計畫
13,972	受贈收入	30,600	10,000	
13,972	受贈收入	30,600	10,000	各界捐贈之收入
113,490	政府補助基本營運收入	111,690	113,490	
113,490	政府補助基本營運收入	111,690	113,490	由高雄市政府文化局補助
253	其他業務收入	170	400	
253	其他業務收入	170	400	節目單收入及售票佣金等
131	財務收入	90	140	
131	利息收入	90	140	定存 1000 萬元及活存利息
148	其他業務外收入	0	0	
148	雜項收入	0	0	
140,834	總 計	166,250	141,370	

財團法人高雄市愛樂文化藝術基金會

支出明細表

中華民國 111 年度

單位：新臺幣千元

前年度決算數	科目名稱	本年度預算數	上年度預算數	說明
113,228	勞務成本	145,637	128,570	本年度預算數 1 億 4,563 萬 7 千元，較上年度預算數 1 億 2,857 萬元，增加 1,706 萬 7 千元，主要係文化藝術推廣及教育計畫用人費用減列 80 萬 8 千元，服務費用增列 1,523 萬 8 千元，材料及用品費用增列 90 萬元，租金與利息增列 110 萬元，折舊折耗及攤銷增列 22 萬 2 千元，稅捐與規費減列 9 萬元，其他增列 50 萬 5 千元。
113,228	文化藝術推廣及教育計畫	145,637	128,570	
60,858	用人費用	66,940	67,748	
48,164	服務費用	70,448	55,210	
870	材料及用品費	2,302	1,402	
1,005	租金與利息	2,360	1,260	
1,759	折舊、折耗及攤銷	1,967	1,745	
68	稅捐與規費	420	510	
3	損失與賠償給付	-	0	
501	其他	1,200	695	
27,934	管理費用	30,413	30,000	本年度預算數 3,041 萬 3 千元，較上年度預算數 3,000 萬元，增加 41 萬 3 千元，主要係用人費用增列 43 萬元，服務費用增列 4 萬元，材料與用品費增列 2 萬元，租金與利息減列 4 萬元，折舊折耗及攤銷減列 3 萬 7 千元，稅捐與規費不變，其他不變。
23,254	用人費用	24,670	24,240	
3,073	服務費用	3,903	3,863	
857	材料及用品費	1,030	1,010	
686	租金與利息	748	788	
25	折舊、折耗及攤銷	5	42	
20	稅捐與規費	24	24	
19	其他	33	33	
141,162	總計	176,050	158,570	

註：前台人員及樂季團員勞健保及勞退費用於 111 年度由用人費用改列為服務費用。

財團法人高雄市愛樂文化藝術基金會

勞務成本明細表

中華民國 111 年度

單位：新臺幣千元

前年度決算數	科目名稱	本年度預算數	上年度預算數	說明
60,858	用人費用	66,940	67,748	
45,227	正式員額薪資	50,840	50,390	樂部團員薪資等
5,584	獎金	6,290	6,000	樂部團員年終獎金
3,308	退休及卹償金	3,110	3,645	樂部團員勞退、離儲提繳等
6,739	福利費	6,700	7,713	樂部團員勞健保費等
48,164	服務費用	70,448	55,210	
138	郵電費	420	300	郵資、電話費及數據通信費等
1,860	旅運費	7,350	13,010	國內外演出團體人員及外聘學者專家之差旅費、貨物運費等
4,767	印刷裝訂與廣告費	6,000	5,620	文宣印製及廣告宣傳等費用
61	修理保養與保固費	400	400	樂器維修及消耗品更換等
126	保險費	330	490	活動保險等
24,417	一般服務費	17,758	10,150	演藝廳前台服務人員、協演酬勞、附設團教師費、庶務承攬及錄影等費用
16,325	專業服務費	37,710	24,760	樂季團員、外聘(客席)學者專家、演藝團體、評審酬勞等費用
470	公共關係費	480	480	加強公共關係之費用等
870	材料及用品費	2,302	1,402	
870	用品消耗	2,302	1,402	業務辦公用品及誤餐費等
1,005	租金與利息	2,360	1,260	
776	房租	1,000	800	演出活動場地租借等
221	機器租金	800	400	電腦軟硬體、樂器租借等
8	雜項設備租金	560	60	雜項設備租借
1,759	折舊、折耗及攤銷	1,967	1,745	
636	機械及設備折舊	949	720	馬林巴等樂器設備折舊
225	交通及運輸設備折舊	75	113	公務汽車折舊
888	雜項設備折舊	918	912	辦公用等雜項設備折舊等
10	攤銷	25	0	
68	稅捐與規費	420	510	
54	消費與行為稅	200	100	營業稅、印花稅、娛樂稅等
14	規費	220	410	行政規費等
3	損失與賠償給付	0	0	
3	各項損失	0	0	資產報廢及外幣兌換損失
501	其他	1,200	695	
501	其他費用	1,200	695	演出後餐費及其他雜項費用等
113,228	總計	145,637	128,570	

財團法人高雄市愛樂文化藝術基金會

管理費用明細表

中華民國 111 年度

單位：新臺幣千元

前年度決算數	科目名稱	本年度預算數	上年度預算數	說明
23,254	用人費用	24,670	24,240	
17,053	正式員額薪資	17,570	17,290	行政管理人員薪資等
114	聘僱及兼職人員薪資	120	120	公務人員兼職薪資等
928	超時工作報酬	1,510	1,510	行政管理人員加班費及特休未休給付
2,136	獎金	2,160	2,140	行政管理人員年終獎金
1,036	退休及卹償金	1,080	1,060	勞退及離儲提繳等
1,987	福利費	2,230	2,120	行政管理人員勞健保費等
3,073	服務費用	3,903	3,863	
1,331	水電費	1,830	1,830	大東及音樂館水電分攤費等
313	郵電費	372	372	郵資、電話費等
7	旅運費	40	40	董事、行政人員交通費等
45	印刷裝訂與廣告費	60	50	預決算書、文件印刷裝訂等
55	修理保養與保固費	100	100	辦公設備養護等費用
19	保險費	31	41	公務車及現金保險等
30	一般服務費	140	60	董事出席費等
1,273	專業服務費	1,330	1,370	大東維安機電空調分攤、學者專家顧問諮詢、會計師簽證等費用
857	材料及用品費	1,030	1,010	
20	使用材料費	50	50	公務汽機車所耗用之油脂
837	用品消耗	980	960	大東及音樂館清潔維護分攤、辦公文具及庶務用品等費用
686	租金與利息	748	788	
509	房租	520	560	大東租借費用
177	機器租金	228	228	影印機等設備租金等
25	折舊、折耗及攤銷	5	42	
15	機械及設備折舊	0	15	辦公用等機械設備折舊等
10	雜項設備折舊	5	7	辦公用等雜項設備折舊等
0	攤銷	0	20	電腦軟體等無形資產攤銷等
20	稅捐與規費	24	24	
11	消費與行為稅	12	12	公務汽機車牌照稅
9	規費	12	12	行政規費等
19	其他	33	33	
19	其他費用	33	33	其他雜項費用等
27,934	總 計	30,413	30,000	

四、参 考 表

財團法人高雄市愛樂文化藝術基金會

資產負債預計表

中華民國 111 年 12 月 31 日

單位：新臺幣千元

109 年(前年) 12 月 31 日實際數	科 目	111 年 12 月 31 日 預計數	110 年(上年) 12 月 31 日預計數	比較增(減-)數
	資 產			
69,385	流動資產	43,836	51,510	(7,674)
54,349	現金	36,986	44,660	(7,674)
54,349	銀行存款	36,986	44,660	(7,674)
9,198	應收款項	750	750	0
877	應收帳款	556	556	0
(9)	減:備抵呆帳-應收帳款	(6)	(6)	0
5	應收退稅款	0		0
8,325	其他應收款	200	200	0
5,838	預付款項	6,100	6,100	0
1,035	預付費用	1,100	1,100	0
4,803	預付薪金	5,000	5,000	0
7,836	不動產、廠房及設備	6,798	8,745	(1,947)
8,708	機械及設備	11,728	11,728	0
(6,867)	累積折舊-機械及設備	(8,884)	(7,935)	(949)
1,350	交通及運輸設備	1,350	1,350	0
(1,069)	累積折舊-交通及運輸設備	(1,256)	(1,181)	(75)
8,165	雜項設備	8,165	8,165	0
(2,451)	累積折舊-雜項設備	(4,305)	(3,382)	(923)
89	無形資產	39	64	(25)
89	無形資產	39	64	(25)
89	電腦軟體	39	64	(25)
90	其他資產	90	90	0
90	雜項資產	90	90	0
90	存出保證金	90	90	0
77,400	資產合計	50,763	60,409	(9,646)

財團法人高雄市愛樂文化藝術基金會

資產負債預計表

中華民國 111 年 12 月 31 日

單位：新臺幣千元

109 年(前年) 12 月 31 日實際數	科 目	111 年 12 月 31 日 預計數	110 年(上年) 12 月 31 日預計數	比較增(減-)數
	負 債			
18,578	流動負債	3,670	3,670	0
18,419	應付款項	3,520	3,520	0
18,348	應付費用	3,500	3,500	0
58	應付代收款	20	20	0
13	其他應付款	0	0	0
159	預收款項	150	150	0
159	預收收入	150	150	0
1,085	其他負債	1,355	1,201	154
1,085	雜項負債	1,355	1,201	154
0	存入保證金	0	0	0
0	暫收款	0	0	0
1,085	應付保管款	1,355	1,201	154
19,663	負債合計	5,025	4,871	154
	淨 值			
10,000	基金	10,000	10,000	0
5,000	創立基金	5,000	5,000	0
5,000	捐贈基金	5,000	5,000	0
298	資本公積	298	298	0
298	受贈公積	298	298	0
47,439	累積餘絀	35,440	45,240	(9,800)
47,439	累積賸餘	35,440	45,240	(9,800)
57,737	淨值合計	45,738	55,538	(9,800)
77,400	負債及淨值合計	50,763	60,409	(9,646)

註：110 年 12 月 31 日預計數已依 109 年決算數及 110 年實際情況變動調整。

財團法人高雄市愛樂文化藝術基金會

員工人數彙計表

中華民國 111 年度

單位：人

職類（稱）	本年度員額預計數	說明
基金會		
行政人員	30	
附設交響樂團		
指揮	1	
演奏員	50	
附設國樂團		
副指揮	0	
演奏員	40	
總 計	121	

註 1: 前台服務人員相關用人費用列於勞務成本之服務費用-一般服務費項下，計 45 人。

註 2: 樂季團員相關用人費用列於勞務成本之服務費用-專業服務費項下，計 20 人。

財團法人高雄市愛樂文化藝術基金會

用人費用彙計表

中華民國 111 年度

單位：新台幣千元

科目名稱 職類	薪資	超時 工作 報酬	津貼	獎金	退休、 卹償金 及資遣 費	分攤 保險 費	福利 費	其他	總計
附設國樂團	20,470			2,530	1,260		2,760		27,020
附設交響樂團	30,370			3,760	1,850		3,940		39,920
行政人員	17,570	1,510		2,160	1,080		2,230		24,550
聘僱及兼職人員	120								120
總計	68,530	1,510		8,450	4,190		8,930		91,610

註 1：前台服務人員相關用人費用列於勞務成本之服務費用-一般服務費項下，計 4,998 千元。

註 2：樂季團員相關用人費用列於勞務成本之服務費用-專業服務費項下，計 5,990 千元。

